

RTF-TC RTU-TC



Εγχειρίδιο Χρήσης

WWW.STIEBEL-ELTRON.COM

Περιεχόμενα

Επισκόπηση Μενού	3	Τιμολόγιο Ενέργειας 2/2	32
Εισαγωγή	4	Λειτουργία Eco	33
Οδηγός Αρχικής Εκκίνησης 1/2	5	Ημερομηνία	34
Οδηγός Αρχικής Εκκίνησης 2/2	6	Μορφή Ημερομηνίας	35
Γενική Λειτουργία	7	Ωρα	36
Αποδοχή/Πίσω/Ακύρωση	8	Μορφή Ωρας	37
Εικονίδια 1/2	9	Θερινή Ωρα	38
Εικονίδια 2/2	10	Μονάδα Μέτρησης	39
Προγραμματισμένο Πρόγραμμα Θέρμανσης	11	Γλώσσα	40
Τρόποι Λειτουργίας	12	Πληροφορίες 1/2	41
Προγραμματισμένη Λειτουργία	13	Πληροφορίες 2/2	42
Χειροκίνητη Λειτουργία	14	Υποστήριξη	43
Λειτουργία Άνεσης 1/2	15	Ρυθμίσεις Τεχνικού	44
Λειτουργία Άνεσης 2/2	16	Προσαρμοζόμενη Λειτουργία	45
Λειτουργία Boost	17	Ανοιχτό Παράθυρο	46
Αντιπαγετική Προστασία	18	Εφαρμογή Αισθητήρα*	47
Λειτουργία Διακοπών 1/2	19	Τύπος Αισθητήρα*	48
Λειτουργία Διακοπών 2/2	20	Βαθμονόμηση Αισθητήρα Δαπέδου*	49
Λειτουργία Eco	21	Βαθμονόμηση Αισθητήρα Χώρου	50
Ρύθμιση Θερμοστάτη - Κύριο Μενού	22	Κλίμακα Θερμοκρασίας 1/3	51
Πρόγραμμα Θέρμανσης 1/3	23	Κλίμακα Θερμοκρασίας 2/3	52
Πρόγραμμα Θέρμανσης 2/3	24	Κλίμακα Θερμοκρασίας 3/3	53
Πρόγραμμα Θέρμανσης 3/3	25	Επαναφορά Εργοστασιακών Ρυθμίσεων	54
Κατανάλωση Ενέργειας	26	EN 50559*	55
Ρυθμίσεις Χρήστη	27	Εργοστασιακές Ρυθμίσεις	56
Κλείδωμα για Παιδιά	28	Αντιμετώπιση Προβλημάτων 1/2	57
Φωτεινότητα Οθόνης	29	Αντιμετώπιση Προβλημάτων 2/2	58
Προφύλαξη Οθόνης	30	Στοιχεία Επικοινωνίας	59
Τιμολόγιο Ενέργειας 1/2	31		

*² Μόνο για θερμοστάτες RTF-TC

Επισκόπηση Μενού

Ρυθμίσεις Τεχνικού

Μενού «Άλλες λειτουργίες...»

Δομή Μενού

Αρχική Οθόνη σε Προγραμματισμένη Λειτουργία

Άλλες λειτουργίες...

Κύριο Μενού

- Πρόγραμμα Θέρμανσης
- Ρυθμίσεις Χρήστη
- Μενού Τιμολογίου Ενέργειας

**] Μόνο για θερμοστάτες RTF-TC*

Εισαγωγή

Σας ευχαριστούμε που αγοράσατε τον θερμοστάτη αφής μας. Ελπίζουμε ότι θα απολαύσετε την ευκολία χρήσης που προσφέρει η οθόνη αφής και το διαισθητικά σχεδιασμένο περιβάλλον χειρισμού. Μπορείτε να προγραμματίσετε τον θερμοστάτη όπως ακριβώς επιθυμείτε, χρησιμοποιώντας τις επιλογές που παρέχονται στα μενού «Πρόγραμμα Θέρμανσης» και «Ρυθμίσεις Χρήστη».

Ο θερμοστάτης θα ενεργοποιεί το σύστημα θέρμανσής σας σε προκαθορισμένες ώρες, κάθε ημέρα της εβδομάδας. Μπορείτε να ορίσετε ξεχωριστές θερμοκρασίες για έως και έξι διαφορετικές χρονικές περιόδους, οι οποίες ονομάζονται συμβάντα, για κάθε ημέρα της εβδομάδας. Η μείωση της θερμοκρασίας όταν η κατοικία δεν χρησιμοποιείται μειώνει το ενεργειακό κόστος χωρίς να περιορίζει την άνεση.

Ο θερμοστάτης διαθέτει προκαθορισμένο πρόγραμμα θέρμανσης, κατάλληλο για τις περισσότερες κατοικίες. Εάν δεν αλλάξετε τις ρυθμίσεις, ο θερμοστάτης θα λειτουργεί σύμφωνα με αυτό το προκαθορισμένο πρόγραμμα θέρμανσης.

Ο θερμοστάτης διαθέτει προσαρμοζόμενη λειτουργία, η οποία αλλάζει αυτόματα τους χρόνους έναρξης της θέρμανσης, ώστε να διασφαλίζεται ότι η απαιτούμενη θερμοκρασία έχει επιτευχθεί στην αρχή κάθε συγκεκριμένου συμβάντος. Μετά από λίγες ημέρες, η προσαρμοζόμενη λειτουργία θα έχει «μάθει» πόσο νωρίτερα πρέπει να ενεργοποιείται η θέρμανση.

Η αντιστατική οθόνη αφής απαιτεί μόνο ένα απαλό άγγιγμα με το δάχτυλό σας για να καταγράψει την εντολή.

Στο παρόν εγχειρίδιο, οι περιοχές αφής της οθόνης θα αναφέρονται ως κουμπιά.

Οδηγός Αρχικής Εκκίνησης 1/2

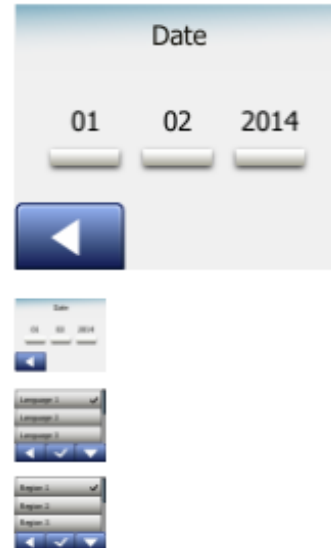
Όταν το σύστημα έχει εγκατασταθεί και ενεργοποιείται για πρώτη φορά ή μετά την πραγματοποίηση επαναφοράς εργοστασιακών ρυθμίσεων, πρέπει να ρυθμίσετε την Περιοχή, τη Γλώσσα, την Ημερομηνία, την Ώρα και τον Τύπο Δαπέδου*.

Ο θερμοστάτης θα σας καθοδηγήσει αυτόματα στη διαδικασία.

1. Περιοχή – ρυθμίστε τη χρονική περιοχή στην οποία βρίσκεται ο θερμοστάτης. Αυτή η παράμετρος χρησιμοποιείται, για παράδειγμα, για να διασφαλίζεται η σωστή εφαρμογή της Θερινής Ώρας. Πατήστε τη χρονική περιοχή στην οποία βρίσκεστε. Επιβεβαιώστε με «✓».
2. Γλώσσα – ρυθμίστε τη γλώσσα που θα χρησιμοποιείται στην οθόνη του θερμοστάτη. Πατήστε τη γλώσσα που προτιμάτε. Επιβεβαιώστε με «✓».
3. Ημερομηνία – ρυθμίστε την τρέχουσα ημερομηνία. Πατήστε την παράμετρο που θέλετε να αλλάξετε. Χρησιμοποιήστε το κουμπί «Επάνω Βέλος» ή «Κάτω Βέλος» για να ρυθμίσετε την ημέρα, τον μήνα και το έτος. Επιβεβαιώστε κάθε ρύθμιση με «✓».
4. Ώρα – ρυθμίστε την τρέχουσα ώρα. Πατήστε την παράμετρο που θέλετε να αλλάξετε. Χρησιμοποιήστε το κουμπί «Επάνω Βέλος» ή «Κάτω Βέλος» για να ρυθμίσετε τις ώρες και τα λεπτά. Επιβεβαιώστε κάθε ρύθμιση με «✓».

*) Μόνο για θερμοστάτες RTF-TC

Σημείωση: Οι ενδείξεις στα στιγμιότυπα οθόνης παραμένουν στα Αγγλικά. Για παράδειγμα, "Date" αντιστοιχεί σε «Ημερομηνία» και "Time" σε «Ώρα».



Οθόνη ρύθμισης ημερομηνίας

Οδηγός Αρχικής Εκκίνησης 2/2

5. Τύπος Δαπέδου* – επιλέξτε μεταξύ:

Πλακάκι: δάπεδα από πλακάκι ή πέτρα.

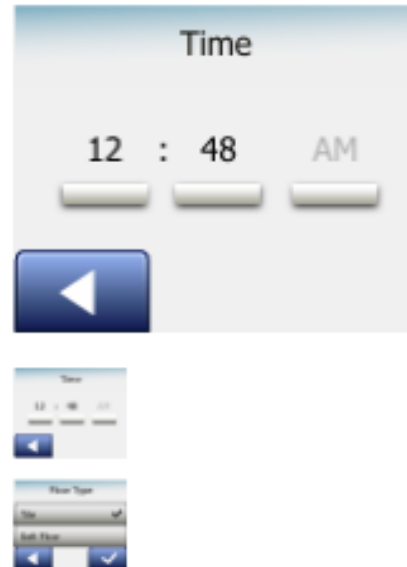
Μαλακό Δάπεδο: ξύλινα δάπεδα ή άλλα τεχνητά/σύνθετα δάπεδα.

6. Επιβεβαιώστε την επιλογή σας με «✓» ή απορρίψτε την με «X».

Ο θερμοστάτης είναι πλέον έτοιμος για χρήση και θα ελέγχει την ενδοδαπέδια θέρμανση σύμφωνα με το προκαθορισμένο πρόγραμμα θέρμανσης. Εάν θέλετε να αλλάξετε το πρόγραμμα θέρμανσης, οι οδηγίες παρέχονται στην ενότητα με τίτλο «Πρόγραμμα Θέρμανσης».

Λεπτομέρειες σχετικά με το προκαθορισμένο πρόγραμμα θέρμανσης παρέχονται στην ενότητα με τίτλο «Εργοστασιακές Ρυθμίσεις».

*) Μόνο για θερμοστάτες RTF-TC



Οθόνη ρύθμισης ώρας

Γενική Λειτουργία

Ο θερμοστάτης διαθέτει διακόπτη ON/OFF στην αριστερή πλευρά του.

Κατά τα άλλα, ο χειρισμός του θερμοστάτη γίνεται διαισθητικά μέσω της έγχρωμης οθόνης αφής υψηλής ανάλυσης, η οποία χρησιμοποιείται για την πλοήγηση στα μενού και την αλλαγή των ρυθμίσεων.



Η θέση του πλευρικού διακόπτη ON/OFF και η αρχική οθόνη της συσκευής. Οι ενδείξεις στην οθόνη παραμένουν στην αρχική γλώσσα της συσκευής.

Αποδοχή/Πίσω/Ακύρωση

Κάθε φορά που αλλάζετε μια ρύθμιση παραμέτρου, πρέπει να πατάτε το κουμπί «Αποδοχή», ώστε ο θερμοστάτης να αναγνωρίσει την αλλαγή.

Η «Αποδοχή» εμφανίζεται στην οθόνη ως «✓».

Το «Πίσω» εμφανίζεται στην οθόνη ως κουμπί με βέλος που δείχνει προς τα αριστερά.

Στο παρόν εγχειρίδιο, αναφέρεται επίσης ως το κουμπί «Αριστερό Βέλος».

Στα διάφορα μενού και υπομενού, θα βρείτε το κουμπί «Πίσω» στην κάτω αριστερή γωνία της οθόνης αφής.

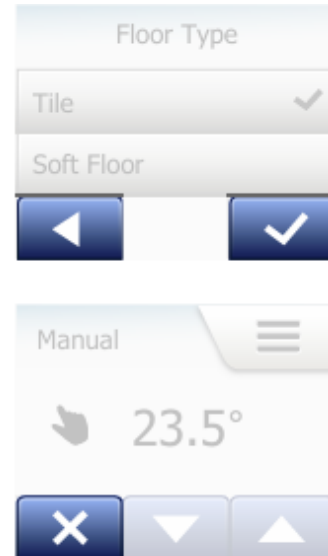
Πατήστε το κουμπί «Αριστερό Βέλος» για να επιστρέψετε στο προηγούμενο μενού.

Η «Ακύρωση» εμφανίζεται στην οθόνη ως κουμπί με την ένδειξη «X».

Παρόλο που η «Ακύρωση» έχει το ίδιο αποτέλεσμα με το «Πίσω», επιπλέον απορρίπτει όλες τις μη αποθηκευμένες ρυθμίσεις.

Μόλις απομακρυνθείτε από την αρχική οθόνη και εισέλθετε σε ένα από τα μενού, θα εμφανιστεί είτε κουμπί «Πίσω» είτε κουμπί «Ακύρωση».

Για να επιστρέψετε στην αρχική οθόνη, πατήστε «Πίσω/Ακύρωση» μία ή περισσότερες φορές, ανάλογα με το σημείο στο οποίο βρίσκεστε στη δομή του μενού.



Στα παραδείγματα της οθόνης: "Manual" = «Χειροκίνητη Λειτουργία», "Floor Type" = «Τύπος Δαπέδου».

Εικονίδια 1/2



Πίνακας επεξήγησης εικονιδίων:

Στήλη εικονιδίων 1	Στήλη εικονιδίων 2	Στήλη εικονιδίων 3
Προγραμματισμένη Λειτουργία	Πρόγραμμα Θέρμανσης	Μορφή Ημερομηνίας
Χειροκίνητη Παράκαμψη	Κατανάλωση Ενέργειας	Ωρα
Λειτουργία Άνεσης	Ρυθμίσεις Χρήστη	Μορφή Ωρας
Λειτουργία Boost	Κλειδώμα για Παιδιά	Θερινή Ωρα
Αντιπαγετική Προστασία	Φωτεινότητα Οθόνης	Μονάδα Μέτρησης
Λειτουργία Διακοπών	Προφύλαξη Οθόνης	Γλώσσα
Λειτουργία Eco	Τιμολόγιο Ενέργειας	Πληροφορίες
Μενού	Ημερομηνία	Υποστήριξη

Σημείωση: Η αρίθμηση των εικονιδίων δεν υπάρχει στην οθόνη της συσκευής. Ο πίνακας λειτουργεί ως ελληνική επεξήγηση των αγγλικών εικονιδίων του εγχειριδίου.

Εικονίδια 2/2



Πίνακας επεξήγησης εικονιδίων:

Στήλη εικονιδίων 1	Στήλη εικονιδίων 2
Ρυθμίσεις Τεχνικού	Επαναφορά Εργοστασιακών Ρυθμίσεων
Προσαρμοζόμενη Λειτουργία	Μήνυμα Σφάλματος
Ανοιχτό Παράθυρο	Αποδοχή
Εφαρμογή Αισθητήρα	Ακύρωση
Τύπος Αισθητήρα*	Επόμενη αλλαγή σε συμβάν/λειτουργία στη συγκεκριμένη ώρα
Βαθμονόμηση Αισθητήρα Δαπέδου*	Η ώρα είναι Π.Μ.
Βαθμονόμηση Αισθητήρα Χώρου*	Η ώρα είναι Μ.Μ.
Κλίμακα Θερμοκρασίας	EN 50559*

*¹ Μόνο για θερμοστάτες RTF-TC

Σημείωση μετάφρασης: Τα σύμβολα AM/PM παραμένουν όπως εμφανίζονται στην οθόνη. Στο ελληνικό κείμενο αποδίδονται ως Π.Μ. και Μ.Μ.

Προγραμματισμένο Πρόγραμμα Θέρμανσης

Σημείωση για τις εικόνες: Τα στιγμιότυπα οθόνης της συσκευής παραμένουν στην αρχική αγγλική γλώσσα του κατασκευαστή. Στο ελληνικό κείμενο οι ίδιες ενδείξεις αποδίδονται μεταφρασμένες, ώστε ο χρήστης να μπορεί να αντιστοιχίσει εύκολα το κείμενο του εγχειριδίου με την ένδειξη που βλέπει στην οθόνη του θερμοστάτη.

Ο θερμοστάτης σας επιτρέπει να ελέγχετε τη θερμοκρασία αυτόματα, σύμφωνα με ένα εβδομαδιαίο πρόγραμμα της επιλογής σας. Ο θερμοστάτης διαθέτει προεγκατεστημένο πρόγραμμα για εύκολο και οικονομικό έλεγχο της θέρμανσης στις περισσότερες κατοικίες. Δείτε την ενότητα «Εργοστασιακές Ρυθμίσεις: Προκαθορισμένο Πρόγραμμα».

Το πρόγραμμα μπορεί να αλλάξει από το μενού «Πρόγραμμα Θέρμανσης».

Τρόποι Λειτουργίας

Ο θερμοστάτης προσφέρει επτά διαφορετικούς τρόπους ελέγχου της θερμοκρασίας, είτε από το μενού «Άλλες λειτουργίες» στην αρχική οθόνη είτε απευθείας από την αρχική οθόνη:

- Προγραμματισμένη Λειτουργία
- Χειροκίνητη Λειτουργία
- Άνεση
- Boost
- Αντιπαγετική Προστασία
- Διακοπές
- Eco — αυτή η λειτουργία πρέπει να ενεργοποιηθεί από το μενού «Ρυθμίσεις Χρήστη»



Προγραμματισμένη Λειτουργία

Το σύστημα θα λειτουργεί σε Προγραμματισμένη Λειτουργία, εκτός εάν επιλέξετε να παρακάμψετε τα προγραμματισμένα συμβάντα.

Κατά την Προγραμματισμένη Λειτουργία, η θερμοκρασία ελέγχεται αυτόματα σύμφωνα με το προγραμματισμένο πρόγραμμα θέρμανσης — δείτε την ενότητα «Πρόγραμμα Θέρμανσης».

Κατά την Προγραμματισμένη Λειτουργία, οι λειτουργίες «Χειροκίνητη» και «Άλλες λειτουργίες» είναι διαθέσιμες από την αρχική οθόνη. Εάν η λειτουργία Eco είναι ενεργοποιημένη, οι λειτουργίες «Eco» και «Άλλες λειτουργίες» θα είναι διαθέσιμες από την αρχική οθόνη. Σε αυτή την περίπτωση, η «Χειροκίνητη» λειτουργία θα βρίσκεται στο μενού «Άλλες λειτουργίες».

Η λειτουργία των κουμπιών και των συμβόλων που εμφανίζονται στην αρχική οθόνη διαφέρει ανάλογα με τον επιλεγμένο τρόπο λειτουργίας.

Αρχική οθόνη Προγραμματισμένης Λειτουργίας:

1. Πληροφορίες ημέρας και ώρας.
2. Πατήστε εδώ για πρόσβαση στα μενού.
3. Εικονίδιο που υποδεικνύει τον τρέχοντα τρόπο λειτουργίας — ημερολόγιο = Προγραμματισμένη Λειτουργία.
4. Τρέχουσα επιθυμητή θερμοκρασία/θερμοκρασία ρύθμισης — εάν εμφανίζεται με κόκκινο χρώμα, παρέχεται θέρμανση.
5. Ώρα της επόμενης προγραμματισμένης αλλαγής συμβάντος.
6. Εάν εμφανίζεται, η προσαρμοζόμενη λειτουργία είναι ενεργοποιημένη.
7. Πατήστε εδώ για πρόσβαση στη Χειροκίνητη Παράκαμψη. Εναλλακτικά, εάν η Λειτουργία Eco είναι ενεργοποιημένη, πατώντας εδώ ενεργοποιείται η λειτουργία.
8. Πατήστε εδώ για πρόσβαση σε εναλλακτικούς τρόπους λειτουργίας — Άνεση, Boost, Αντιπαγετική Προστασία, Διακοπές. Εάν η λειτουργία «Eco» είναι ενεργοποιημένη, η «Χειροκίνητη» λειτουργία θα βρίσκεται επίσης εδώ.

Δευ 11:15 | 23,5° / 17:00 | Χειροκίνητη / Άλλες λειτουργίες...



Χειροκίνητη Λειτουργία

Η Χειροκίνητη Λειτουργία σας επιτρέπει να παρακάμψετε την Προγραμματισμένη Λειτουργία και να διατηρήσετε μια συγκεκριμένη θερμοκρασία όλο το 24ωρο.

1. Από την αρχική οθόνη της Προγραμματισμένης Λειτουργίας, πατήστε το κουμπί «Χειροκίνητη» για πρόσβαση στη χειροκίνητη παράκαμψη.

Σημείωση: Εάν η λειτουργία Eco είναι ενεργοποιημένη, η «Χειροκίνητη» λειτουργία θα βρίσκεται στο μενού «Άλλες λειτουργίες».

Μπορείτε να χρησιμοποιήσετε τη «Χειροκίνητη» λειτουργία για να παρακάμψετε το προγραμματισμένο χρονοδιάγραμμα συμβάντων.

Ο θερμοστάτης θα συνεχίσει να λειτουργεί σε Χειροκίνητη Λειτουργία μέχρι να τον επαναφέρετε σε Προγραμματισμένη Λειτουργία.

2. Χρησιμοποιήστε το κουμπί «Επάνω Βέλος» ή «Κάτω Βέλος» για να επιλέξετε την απαιτούμενη θερμοκρασία.

Στη συνέχεια, απλώς αφήστε τον θερμοστάτη όπως είναι.

Όταν ο θερμοστάτης βρίσκεται σε Χειροκίνητη Παράκαμψη, στην κάτω αριστερή γωνία της αρχικής οθόνης εμφανίζεται ένα κουμπί «X». Πατήστε αυτό το κουμπί για να επιστρέψει ο θερμοστάτης στην Προγραμματισμένη Λειτουργία.

Η λειτουργία των κουμπιών και των συμβόλων που εμφανίζονται στην αρχική οθόνη διαφέρει ανάλογα με τον επιλεγμένο τρόπο λειτουργίας.

Αρχική οθόνη Χειροκίνητης Λειτουργίας:

1. Ένδειξη Χειροκίνητης Παράκαμψης.
2. Πατήστε εδώ για πρόσβαση στα μενού.
3. Εικονίδιο που υποδεικνύει τον τρέχοντα τρόπο λειτουργίας — χέρι = Χειροκίνητη Λειτουργία.
4. Τρέχουσα επιθυμητή θερμοκρασία/θερμοκρασία ρύθμισης — εάν εμφανίζεται με κόκκινο χρώμα, παρέχεται θέρμανση.
5. Πατήστε εδώ για επιστροφή στην Προγραμματισμένη Λειτουργία.
6. Πατήστε εδώ για μείωση της επιθυμητής θερμοκρασίας/θερμοκρασίας ρύθμισης.
7. Πατήστε εδώ για αύξηση της επιθυμητής θερμοκρασίας/θερμοκρασίας ρύθμισης.

Χειροκίνητη | 23,5°



Λειτουργία Άνεσης 1/2

Μπορείτε να χρησιμοποιήσετε τη λειτουργία Άνεσης σε ειδικές περιπτώσεις, όταν θέλετε να παρακάμψετε ένα συμβάν κατά την Προγραμματισμένη Λειτουργία, για παράδειγμα σε ένα πάρτι ή όταν θέλετε να μείνετε ξύπνιοι μέχρι αργά.

Μπορείτε να ρυθμίσετε χειροκίνητα μια θερμοκρασία άνεσης, την οποία ο θερμοστάτης θα διατηρήσει για επιλεγμένο χρονικό διάστημα — από 1 έως 23 ώρες — πριν επιστρέψει στην Προγραμματισμένη Λειτουργία.

1. Από την αρχική οθόνη της Προγραμματισμένης Λειτουργίας, πατήστε το κουμπί «Άλλες λειτουργίες» για πρόσβαση στους εναλλακτικούς τρόπους λειτουργίας.
2. Επιλέξτε «Άνεση».
3. Πατήστε «✓» για να επιβεβαιώσετε ότι θέλετε να παρακάμψετε το αυτόματο πρόγραμμα θέρμανσης.
4. Χρησιμοποιήστε το κουμπί «Επάνω Βέλος» ή «Κάτω Βέλος» για να επιλέξετε την απαιτούμενη θερμοκρασία. Επιβεβαιώστε με «✓».
5. Χρησιμοποιήστε το κουμπί «Επάνω Βέλος» ή «Κάτω Βέλος» για να ορίσετε την απαιτούμενη διάρκεια της λειτουργίας Άνεσης. Επιβεβαιώστε με «✓». Ο θερμοστάτης μεταβαίνει αυτόματα στην αρχική οθόνη της λειτουργίας Άνεσης.

Όταν ο θερμοστάτης βρίσκεται σε λειτουργία Άνεσης, στην αρχική οθόνη εμφανίζεται ένα κουμπί «X». Πατήστε αυτό το κουμπί για να επιστρέψει ο θερμοστάτης στην Προγραμματισμένη Λειτουργία.

Η λειτουργία των κουμπιών και των συμβόλων που εμφανίζονται στην αρχική οθόνη διαφέρει ανάλογα με τον επιλεγμένο τρόπο λειτουργίας.



Λειτουργία Άνεσης 2/2

Αρχική οθόνη Λειτουργίας Άνεσης:

1. Ένδειξη λειτουργίας Άνεσης.
2. Πατήστε εδώ για πρόσβαση στα μενού.
3. Εικονίδιο που υποδεικνύει τον τρέχοντα τρόπο λειτουργίας — πατούσες = Άνεση.
4. Τρέχουσα επιθυμητή θερμοκρασία/θερμοκρασία ρύθμισης — εάν εμφανίζεται με κόκκινο χρώμα, παρέχεται θέρμανση.
5. Η ώρα κατά την οποία ο θερμοστάτης θα επιστρέψει στην Προγραμματισμένη Λειτουργία.
6. Πατήστε εδώ για έξοδο από τη λειτουργία Άνεσης και επιστροφή στην Προγραμματισμένη Λειτουργία.

Άνεση | 24,5° / 11:00 M.M.



Λειτουργία Boost

Η λειτουργία Boost είναι προσβάσιμη από το μενού «Άλλες λειτουργίες».

Στη λειτουργία Boost, η θέρμανση ενεργοποιείται συνεχώς για μία ώρα. Μετά την πάροδο μίας ώρας, ο θερμοστάτης επιστρέφει στην Προγραμματισμένη Λειτουργία.

1. Από την αρχική οθόνη της Προγραμματισμένης Λειτουργίας, πατήστε το κουμπί «Άλλες λειτουργίες» για πρόσβαση στους εναλλακτικούς τρόπους λειτουργίας.
2. Επιλέξτε «Boost».
3. Επιβεβαιώστε ότι θέλετε ο θερμοστάτης να ενεργοποιήσει τη λειτουργία Boost πατώντας «✓».

Ο θερμοστάτης μεταβαίνει αυτόματα στην αρχική οθόνη της λειτουργίας Boost.

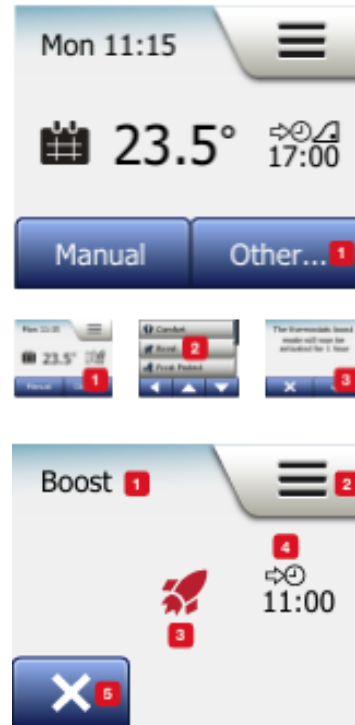
Όταν ο θερμοστάτης βρίσκεται σε λειτουργία Boost, στην αρχική οθόνη εμφανίζεται ένα κουμπί «X». Πατήστε αυτό το κουμπί για να επιστρέψει ο θερμοστάτης στην Προγραμματισμένη Λειτουργία.

Η λειτουργία των κουμπιών και των συμβόλων που εμφανίζονται στην αρχική οθόνη διαφέρει ανάλογα με τον επιλεγμένο τρόπο λειτουργίας.

Αρχική οθόνη Λειτουργίας Boost:

1. Ένδειξη λειτουργίας Boost.
2. Πατήστε εδώ για πρόσβαση στα μενού.
3. Εικονίδιο που υποδεικνύει τον τρέχοντα τρόπο λειτουργίας — κόκκινος πύραυλος = Boost.
4. Η ώρα κατά την οποία ο θερμοστάτης θα επιστρέψει στην Προγραμματισμένη Λειτουργία.
5. Πατήστε εδώ για έξοδο από τη λειτουργία Boost και επιστροφή στην Προγραμματισμένη Λειτουργία.

Boost | 11:00



Αντιπαγετική Προστασία

Η λειτουργία Αντιπαγετικής Προστασίας χρησιμοποιείται όταν δεν απαιτείται θέρμανση, αλλά η θερμοκρασία πρέπει να διατηρείται πάνω από το σημείο παγετού μέχρι να αλλάξει χειροκίνητα.

1. Πατήστε το κουμπί «Άλλες λειτουργίες» στην αρχική οθόνη.
2. Πατήστε το κουμπί «Αντιπαγετική Προστασία».

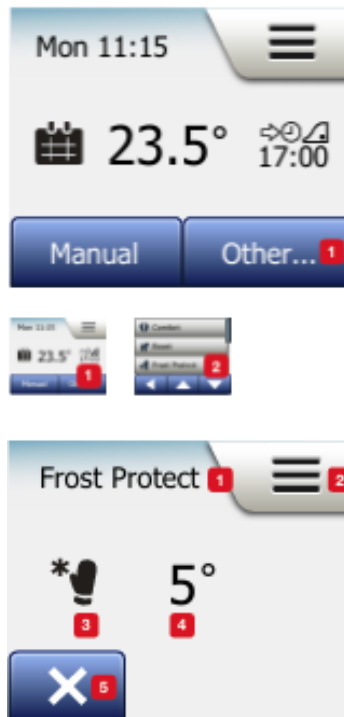
Στη συνέχεια θα εμφανιστεί για λίγο μια οθόνη επιβεβαίωσης, πριν ο θερμοστάτης μεταβεί αυτόματα στην αρχική οθόνη της Αντιπαγετικής Προστασίας.

Όταν ο θερμοστάτης βρίσκεται σε λειτουργία Αντιπαγετικής Προστασίας, στην αρχική οθόνη εμφανίζονται ένα κρύσταλλο πάγου και ένα γάντι, μαζί με την επιθυμητή θερμοκρασία/θερμοκρασία ρύθμισης — 5,0°C.

Αρχική οθόνη Αντιπαγετικής Προστασίας:

1. Ένδειξη λειτουργίας Αντιπαγετικής Προστασίας.
2. Πατήστε εδώ για πρόσβαση στα μενού.
3. Εικονίδιο που υποδεικνύει τον τρέχοντα τρόπο λειτουργίας — κρύσταλλος πάγου και γάντι = Αντιπαγετική Προστασία.
4. Σταθερή επιθυμητή θερμοκρασία/θερμοκρασία ρύθμισης — εάν εμφανίζεται με κόκκινο χρώμα, παρέχεται θέρμανση.
5. Πατήστε εδώ για επιστροφή στην Προγραμματισμένη Λειτουργία.

Αντιπαγετική Προστασία | 5°



Λειτουργία Διακοπών 1/2

Η λειτουργία Διακοπών σας επιτρέπει να ρυθμίσετε τη θέρμανση της κατοικίας σας στο ελάχιστο όσο απουσιάζετε για διακοπές, εξοικονομώντας έτσι ενέργεια και χρήματα.

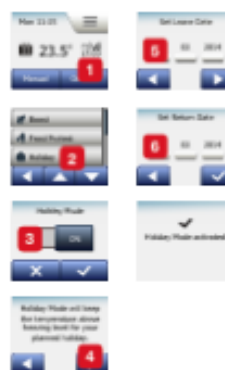
Πρέπει να ορίσετε την ημερομηνία αναχώρησης για διακοπές και την ημερομηνία επιστροφής σας. Ο θερμοστάτης θα διασφαλίσει ότι το δάπεδό σας διατηρείται πάνω από το σημείο παγετού και ότι η κατοικία σας θα είναι ζεστή κατά την επιστροφή σας. Αυτό επιτυγχάνεται με λίγα απλά βήματα:

1. Από την αρχική οθόνη της Προγραμματισμένης Λειτουργίας, πατήστε το κουμπί «Άλλες λειτουργίες» για πρόσβαση στους εναλλακτικούς τρόπους λειτουργίας.
2. Πατήστε το κουμπί «Διακοπές».
3. Πατήστε το κουμπί «OFF/ON» στη θέση «ON» και επιβεβαιώστε με το κουμπί «✓».
4. Πατήστε το κουμπί «Δεξί Βέλος» στην οθόνη επιβεβαίωσης που εμφανίζεται.
5. Ρυθμίστε την ημερομηνία κατά την οποία αναχωρείτε για διακοπές. Πατήστε το κουμπί «Δεξί Βέλος».
6. Ρυθμίστε την ημερομηνία κατά την οποία σκοπεύετε να επιστρέψετε. Πατήστε το κουμπί «Δεξί Βέλος».

Στη συνέχεια θα εμφανιστεί για λίγο μια οθόνη επιβεβαίωσης, πριν ο θερμοστάτης μεταβεί αυτόματα στην αρχική οθόνη της λειτουργίας Διακοπών.

Κατά τη διάρκεια μιας ενεργής περιόδου διακοπών, στην οθόνη εμφανίζεται μια βαλίτσα μαζί με τις προγραμματισμένες ημερομηνίες αναχώρησης και επιστροφής.

Μπορείτε να ακυρώσετε μια ενεργή περίοδο διακοπών και να επαναφέρετε τον θερμοστάτη στην Προγραμματισμένη Λειτουργία πατώντας το κουμπί «X».



Λειτουργία Διακοπών 2/2

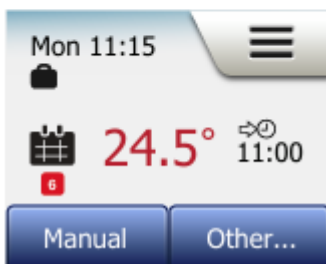
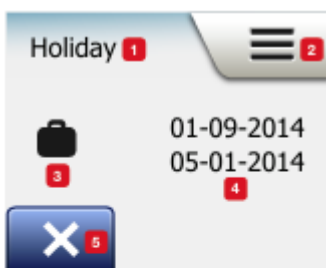
Αρχική οθόνη Λειτουργίας Διακοπών:

1. Ένδειξη λειτουργίας Διακοπών.
2. Πατήστε εδώ για πρόσβαση στα μενού.
3. Εικονίδιο που υποδεικνύει τον τρέχοντα τρόπο λειτουργίας — βαλίτσα = Διακοπές.
4. Η ημερομηνία κατά την οποία ο θερμοστάτης εισήλθε στη λειτουργία Διακοπών και η ημερομηνία κατά την οποία ο θερμοστάτης θα επιστρέψει στην Προγραμματισμένη Λειτουργία.
5. Πατήστε εδώ για έξοδο από τη λειτουργία Διακοπών και επιστροφή στην Προγραμματισμένη Λειτουργία.
6. Εάν έχουν εισαχθεί ημερομηνίες αναχώρησης και επιστροφής, αλλά η λειτουργία Διακοπών δεν είναι ακόμη ενεργή, θα εμφανίζεται μια εναλλακτική αρχική οθόνη Προγραμματισμένης Λειτουργίας με σύμβολο βαλίτσας.

Διακοπές | 01-09-2014 | 05-01-2014

Δευ 11:15 | Χειροκίνητη / Άλλες λειτουργίες... | 24,5° / 11:00

Σημείωση: Δεν έχει δοθεί ξεχωριστή εικόνα για αυτή τη σελίδα από το παρόν σετ εικόνων. Το κείμενο διατηρείται πλήρες σύμφωνα με το εγχειρίδιο.



Λειτουργία Eco

Σημείωση για τις εικόνες: Τα στιγμιότυπα οθόνης της συσκευής παραμένουν στην αρχική αγγλική γλώσσα του κατασκευαστή. Στο ελληνικό κείμενο οι ίδιες ενδείξεις αποδίδονται μεταφρασμένες, ώστε ο χρήστης να μπορεί να αντιστοιχίσει εύκολα το κείμενο του εγχειριδίου με την ένδειξη που βλέπει στην οθόνη του θερμοστάτη.

Η Λειτουργία Eco μειώνει την ενέργεια που καταναλώνεται για περιττή θέρμανση, εάν αποχωρήσετε από το δωμάτιο/την κατοικία κατά τη διάρκεια ενός προγραμματισμένου συμβάντος θέρμανσης.

Όταν η Λειτουργία Eco είναι ενεργοποιημένη, ο θερμοστάτης εισέρχεται σε κατάσταση εξοικονόμησης ενέργειας, κατά την οποία η χαμηλότερη θερμοκρασία μείωσης που υπάρχει στο πρόγραμμα συμβάντων χρησιμοποιείται ως επιθυμητή θερμοκρασία ρύθμισης. Στη επόμενη προγραμματισμένη αλλαγή συμβάντος, ο θερμοστάτης επιστρέφει στην κανονική Προγραμματισμένη Λειτουργία.

Για να μπορείτε να χρησιμοποιήσετε τη Λειτουργία Eco, πρέπει να έχει ενεργοποιηθεί από το μενού: Ρυθμίσεις Χρήστη / Λειτουργία Eco.

Με ενεργοποιημένη τη Λειτουργία Eco στις Ρυθμίσεις Χρήστη:

1. Πατήστε το κουμπί «Eco» στην αρχική οθόνη της Προγραμματισμένης Λειτουργίας για πρόσβαση στη Λειτουργία Eco.

Ο θερμοστάτης θα εμφανίσει στη συνέχεια την αρχική οθόνη της Λειτουργίας Eco.

Αρχική οθόνη Λειτουργίας Eco:

1. Ένδειξη Λειτουργίας Eco.
2. Πατήστε εδώ για πρόσβαση στα μενού.
3. Εικονίδιο που υποδεικνύει τον τρέχοντα τρόπο λειτουργίας — φύλλο = Λειτουργία Eco.
4. Τρέχουσα επιθυμητή θερμοκρασία/θερμοκρασία ρύθμισης — εάν εμφανίζεται με κόκκινο χρώμα, παρέχεται θέρμανση.
5. Η ώρα κατά την οποία ο θερμοστάτης θα επιστρέψει στην Προγραμματισμένη Λειτουργία.
6. Πατήστε εδώ για επιστροφή στην Προγραμματισμένη Λειτουργία.

Δευ 11:15 | 24,5° / 11:00 | Eco / Άλλες λειτουργίες...

Eco | 16,0° / 11:00



Ρύθμιση Θερμοστάτη - Κύριο Μενού

Το κύριο μενού αποτελείται από τέσσερις επιλογές, οι οποίες μπορούν να χρησιμοποιηθούν για τη διαμόρφωση του θερμοστάτη σας.

Η πρόσβαση στο κύριο μενού γίνεται μέσω του κουμπιού «Μενού» στην αρχική οθόνη.

- Πρόγραμμα Θέρμανσης
- Κατανάλωση Ενέργειας
- Ρυθμίσεις Χρήστη
- Ρυθμίσεις Τεχνικού

Ορισμένα από τα μενού περιλαμβάνουν διάφορες παραμέτρους που μπορούν να ρυθμιστούν.

Ενδείξεις στην οθόνη:

Heating Schedule = Πρόγραμμα Θέρμανσης

Energy Use = Κατανάλωση Ενέργειας

User Settings = Ρυθμίσεις Χρήστη

Engineer Settings = Ρυθμίσεις Τεχνικού



Πρόγραμμα Θέρμανσης 1/3

Το πρόγραμμα θέρμανσης σας επιτρέπει να ελέγχετε τη θερμοκρασία αυτόματα, σύμφωνα με ένα προγραμματισμένο χρονοδιάγραμμα της επιλογής σας. Ο θερμοστάτης διαθέτει προεγκατεστημένο πρόγραμμα συμβάντων για εύκολο και οικονομικό έλεγχο της θέρμανσης. Δείτε το «Προκαθορισμένο Πρόγραμμα» στην ενότητα «Εργοστασιακές Ρυθμίσεις». Το πρόγραμμα θέρμανσης μπορεί εύκολα να αλλάξει με τον ακόλουθο τρόπο:

1. Πατήστε το κουμπί «Μενού» στην αρχική οθόνη.
2. Στη συνέχεια, πατήστε το κουμπί «Πρόγραμμα Θέρμανσης» για πρόσβαση στις επιλογές προγράμματος.
3. Πατήστε το κουμπί «Τύπος Εβδομάδας».

Επιλέξτε μεταξύ «Ημέρες εργασίας/ημέρες στο σπίτι» και «Όλες οι ημέρες είναι διαφορετικές». Η επιλογή «Ημέρες εργασίας/ημέρες στο σπίτι» είναι η καταλληλότερη εάν έχετε σταθερό ωράριο εργασίας.

4. Εάν επιλέξατε «Ημέρες εργασίας/ημέρες στο σπίτι»,
5. θα εμφανιστεί μια οθόνη πληροφοριών σχετικά με το πρόγραμμα. Πατήστε το κουμπί «Δεξί Βέλος» για να συνεχίσετε.
6. Επιλέξτε τις ημέρες κατά τις οποίες εργάζεστε. Πατήστε το κουμπί «Δεξί Βέλος» για να συνεχίσετε.
7. Ο θερμοστάτης θα ορίσει αυτόματα τις υπόλοιπες ημέρες ως ημέρες παραμονής στο σπίτι. Πατήστε το κουμπί «✓» για αποδοχή.
8. Πατήστε το κουμπί «Αριστερό Βέλος» για να επιστρέψετε στο μενού «Πρόγραμμα Θέρμανσης». Συνεχίστε στο βήμα 10.

Εάν επιλέξατε «Όλες οι ημέρες είναι διαφορετικές», κάθε ημέρα της εβδομάδας πρέπει να προγραμματιστεί ξεχωριστά, προσφέροντάς σας πλήρη έλεγχο κάθε επιμέρους συμβάντος.



Πρόγραμμα Θέρμανσης 2/3

9. Πατήστε το κουμπί «Αριστερό Βέλος» στην οθόνη «Ο Τύπος Εβδομάδας σας» για έξοδο.

10. Πατήστε το κουμπί «Πρόγραμμα Συμβάντων» για να ρυθμίσετε την επιθυμητή θερμοκρασία/θερμοκρασία ρύθμισης και την ώρα έναρξης κάθε συμβάντος.

11. Πατήστε τη θερμοκρασία εάν θέλετε να την αλλάξετε και, στη συνέχεια, πατήστε το κουμπί «Επάνω Βέλος» ή «Κάτω Βέλος» για να ορίσετε την απαιτούμενη θερμοκρασία.

12. Πατήστε την ώρα εάν θέλετε να την αλλάξετε και, στη συνέχεια, πατήστε το κουμπί «Επάνω Βέλος» ή «Κάτω Βέλος» για να ρυθμίσετε την ώρα σε βήματα των 15 λεπτών. Επιβεβαιώστε με «✓».

13. Πατήστε το κουμπί «Αριστερό Βέλος» ή «Δεξί Βέλος» για εναλλαγή μεταξύ των διαφόρων συμβάντων.

14. Μόλις ολοκληρώσετε τη ρύθμιση όλων των συμβάντων, πατήστε το κουμπί «Δεξί Βέλος» για να εμφανιστεί μια οθόνη επιβεβαίωσης και να επιστρέψετε στο μενού «Πρόγραμμα Θέρμανσης».

Ο θερμοστάτης είναι προρυθμισμένος να λειτουργεί σε Προγραμματισμένη Λειτουργία με τέσσερα συμβάντα ανά ημέρα εργασίας και δύο συμβάντα ανά ημέρα παραμονής στο σπίτι.

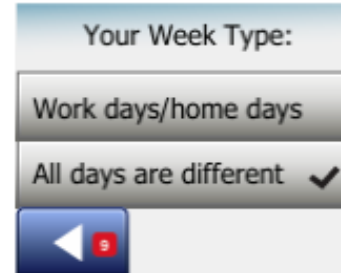
Αυτό μπορεί να αλλάξει σε έξι συμβάντα ανά ημέρα εργασίας και δύο συμβάντα ανά ημέρα παραμονής στο σπίτι με τον ακόλουθο τρόπο:

15. Στο μενού «Πρόγραμμα Θέρμανσης», πατήστε το κουμπί «Συμβάντα ανά Ημέρα».

16. Στην επεξηγηματική οθόνη, πατήστε το κουμπί «Δεξί Βέλος».

17. Επιλέξτε μεταξύ τεσσάρων και έξι συμβάντων ανά ημέρα εργασίας. Επιβεβαιώστε με «✓».

Τα βήματα 10 έως 14 μπορεί να χρειαστεί να επαναληφθούν για τη ρύθμιση των νέων συμβάντων.



Πρόγραμμα Θέρμανσης 3/3

Ένα συμβάν είναι μια προγραμματισμένη ώρα της ημέρας κατά την οποία ο θερμοστάτης αλλάζει αυτόματα τη ρύθμιση της θερμοκρασίας.

Μπορείτε να επιλέξετε μεταξύ προγράμματος τεσσάρων ή έξι συμβάντων.

Επιλέξτε τη ρύθμιση που ταιριάζει καλύτερα στον καθημερινό σας ρυθμό.

Με πρόγραμμα τεσσάρων συμβάντων, μπορείτε να ορίσετε τέσσερα διαφορετικά συμβάντα κατά τις ημέρες εργασίας και δύο διαφορετικά συμβάντα κατά τις ημέρες παραμονής στο σπίτι.

— Ιδανικό εάν η ημέρα σας έχει την εξής μορφή: ξυπνάτε το πρωί, πηγαίνετε στη δουλειά, επιστρέφετε στο σπίτι και πηγαίνετε για ύπνο.

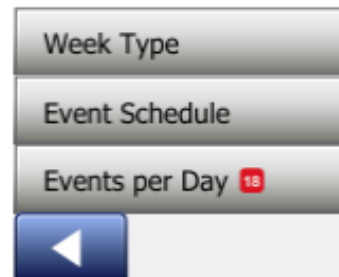
Με πρόγραμμα έξι συμβάντων, μπορείτε να ορίσετε έξι διαφορετικά συμβάντα κατά τις ημέρες εργασίας και δύο διαφορετικά συμβάντα κατά τις ημέρες παραμονής στο σπίτι.

— Ιδανικό εάν η ημέρα σας έχει την εξής μορφή: ξυπνάτε το πρωί, πηγαίνετε στη δουλειά, επιστρέφετε στο σπίτι για μεσημεριανό, επιστρέφετε στη δουλειά, γυρίζετε ξανά στο σπίτι και τελικά πηγαίνετε για ύπνο.

18. Πατήστε το κουμπί «Συμβάντα ανά Ημέρα».

19. Στην οθόνη επιβεβαίωσης, πατήστε το κουμπί «Δεξί Βέλος».

20. Πατήστε το κουμπί με τον αριθμό συμβάντων ανά ημέρα που θέλετε να χρησιμοποιήσετε.



Κατανάλωση Ενέργειας

Το κουμπί «Κατανάλωση Ενέργειας» σας επιτρέπει να διαβάσετε δεδομένα κατανάλωσης ενέργειας για το σύστημα ενδοδαπέδιας θέρμανσής σας.

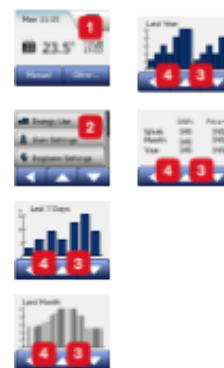
1. Πατήστε το κουμπί «Μενού» στην αρχική οθόνη.
2. Στη συνέχεια, πατήστε το κουμπί «Κατανάλωση Ενέργειας» για πρόσβαση στις επιλογές προγράμματος.

Μπορείτε να επιλέξετε μεταξύ τεσσάρων διαφορετικών ενδείξεων:

- Τελευταίες 7 ημέρες: εμφανίζεται γράφημα της χρήσης για κάθε ημέρα των τελευταίων επτά ημερών. Το γράφημα δείχνει ώρες ανά ημέρα.
- Τελευταίος μήνας: εμφανίζεται γράφημα της χρήσης για κάθε ημέρα του τελευταίου μήνα. Το γράφημα δείχνει ώρες ανά τρεις ημέρες.
- Τελευταίο έτος: εμφανίζεται γράφημα της χρήσης για κάθε μήνα του τελευταίου έτους. Το γράφημα δείχνει ώρες ανά μήνα.
- Επισκόπηση της κατανάλωσης ηλεκτρικής ενέργειας (kWh) και του κόστους θέρμανσης για τις χρονικές περιόδους που αναφέρονται παραπάνω. Σημείωση: Το πραγματικό φορτίο, το νόμισμα και η τιμή ανά kWh πρέπει να έχουν ρυθμιστεί στο μενού «Τιμολόγιο Ενέργειας» στις Ρυθμίσεις Χρήστη.

3. Μπορείτε να κάνετε εναλλαγή μεταξύ των ενδείξεων χρησιμοποιώντας το κουμπί «Επάνω Βέλος» ή «Κάτω Βέλος».

4. Πατήστε το κουμπί «Αριστερό Βέλος» για να επιστρέψετε στο «Κύριο Μενού».



Ρυθμίσεις Χρήστη

Αυτό το μενού σας επιτρέπει να ρυθμίσετε διάφορες παραμέτρους. Το μενού περιλαμβάνει τις ακόλουθες επιλογές:

- Κλείδωμα για Παιδιά
- Φωτεινότητα Οθόνης
- Προφύλαξη Οθόνης
- Τιμολόγιο Ενέργειας
- Λειτουργία Eco
- Ημερομηνία
- Μορφή Ημερομηνίας
- Ώρα
- Μορφή Ώρας
- Θερινή Ώρα
- Μονάδα Μέτρησης
- Γλώσσα
- Πληροφορίες
- Υποστήριξη

Ενδείξεις στην οθόνη:

Child Lock = Κλείδωμα για Παιδιά | Display Brightness = Φωτεινότητα Οθόνης | Screen Saver = Προφύλαξη Οθόνης | Energy Tariff = Τιμολόγιο Ενέργειας | Eco Function = Λειτουργία Eco | Date = Ημερομηνία | Date Format = Μορφή Ημερομηνίας | Time = Ώρα | Time Format = Μορφή Ώρας | Dayl. Saving Time = Θερινή Ώρα | Unit = Μονάδα Μέτρησης | Language = Γλώσσα | Information = Πληροφορίες | Support = Υποστήριξη



Κλείδωμα για Παιδιά

Το κλείδωμα για παιδιά εμποδίζει τα παιδιά και άλλα άτομα να επεμβαίνουν στον θερμοστάτη και να αλλάζουν οποιαδήποτε από τις ρυθμίσεις του.

1. Πατήστε το κουμπί «Μενού» στην αρχική οθόνη.
2. Στη συνέχεια, πατήστε το κουμπί «Ρυθμίσεις Χρήστη» για πρόσβαση στις διάφορες ρυθμίσεις χρήστη.
3. Πατήστε το κουμπί «Κλείδωμα για Παιδιά».
4. Πατήστε το κουμπί «OFF/ON» στη ρύθμιση που προτιμάτε.
5. Επιβεβαιώστε την επιλογή σας με «✓» ή απορρίψτε την με «X».
6. Ο θερμοστάτης θα επιστρέψει αυτόματα στις «Ρυθμίσεις Χρήστη».

Το κλείδωμα για παιδιά ενεργοποιείται μαζί με την προφύλαξη οθόνης, εάν ο θερμοστάτης δεν έχει χρησιμοποιηθεί για περίπου 3 λεπτά.

Πριν μπορέσετε να χειριστείτε ξανά τον θερμοστάτη, πρέπει να ξεκλειδώσετε το κλείδωμα για παιδιά με τον ακόλουθο τρόπο.

Από την ανενεργή αρχική οθόνη:

- a) Πατήστε την οθόνη για να την ενεργοποιήσετε. Στην οθόνη θα εμφανιστούν τρεις κύκλοι που περιέχουν κουκκίδες.
- b) Σχεδιάστε ένα «L» στην οθόνη με μία συνεχόμενη κίνηση, χωρίς να σηκώσετε το δάχτυλό σας από την οθόνη. Ξεκινήστε αγγίζοντας την κουκκίδα στον κύκλο στην επάνω αριστερή γωνία, έπειτα σύρετε το δάχτυλό σας προς τα κάτω μέχρι την κουκκίδα στον κύκλο στην κάτω αριστερή γωνία και συνεχίστε σύροντας το δάχτυλό σας μέχρι την κουκκίδα στον κύκλο στην κάτω δεξιά γωνία, σχηματίζοντας ένα «L».

Εάν η ενέργεια γίνει σωστά, θα εμφανιστεί η αρχική οθόνη.

Λάβετε υπόψη ότι το κλείδωμα για παιδιά θα ενεργοποιηθεί ξανά όταν ο θερμοστάτης επιστρέψει σε λειτουργία προφύλαξης οθόνης — εκτός εάν απενεργοποιηθεί από το μενού: Ρυθμίσεις Χρήστη / Κλείδωμα για Παιδιά.



Φωτεινότητα Οθόνης

Αυτή η επιλογή σας επιτρέπει να αλλάξετε τη φωτεινότητα της οθόνης.

1. Πατήστε το κουμπί «Μενού» στην αρχική οθόνη.
2. Στη συνέχεια, πατήστε το κουμπί «Ρυθμίσεις Χρήστη» για πρόσβαση στις διάφορες ρυθμίσεις χρήστη.
3. Κάντε κύλιση προς τα κάτω και πατήστε το κουμπί «Φωτεινότητα Οθόνης».
4. Επιλέξτε ένα από τα πέντε επίπεδα φωτεινότητας χρησιμοποιώντας το κουμπί «Επάνω Βέλος» ή «Κάτω Βέλος».
5. Επιβεβαιώστε την επιλογή σας με «✓».

Ο θερμοστάτης θα επιστρέψει αυτόματα στις «Ρυθμίσεις Χρήστη».



Προφύλαξη Οθόνης

Αυτή η επιλογή σας επιτρέπει να επιλέξετε τις πληροφορίες που θα εμφανίζονται στην ανενεργή αρχική οθόνη.

- Ημερομηνία, Ώρα.
- Ημερομηνία, Ώρα και Θερμοκρασία — μετρούμενη.
- Οθόνη Σβηστή. Αυτή η ρύθμιση ελαχιστοποιεί την κατανάλωση ενέργειας.

1. Πατήστε το κουμπί «Μενού» στην αρχική οθόνη.
2. Στη συνέχεια, πατήστε το κουμπί «Ρυθμίσεις Χρήστη» για πρόσβαση στις διάφορες ρυθμίσεις χρήστη.
3. Κάντε κύλιση προς τα κάτω και πατήστε το κουμπί «Προφύλαξη Οθόνης».
4. Πατήστε την πληροφορία που θέλετε να εμφανίζεται στη λειτουργία προφύλαξης οθόνης.
5. Επιβεβαιώστε την επιλογή σας με «✓» ή απορρίψτε την με «X».

Ο θερμοστάτης θα επιστρέψει αυτόματα στις «Ρυθμίσεις Χρήστη».



Τιμολόγιο Ενέργειας 1/2

Σημείωση για τις εικόνες: Τα στιγμιότυπα οθόνης της συσκευής παραμένουν στην αρχική αγγλική γλώσσα του κατασκευαστή. Στο ελληνικό κείμενο οι ίδιες ενδείξεις αποδίδονται μεταφρασμένες, ώστε ο χρήστης να μπορεί να αντιστοιχίσει εύκολα το κείμενο του εγχειριδίου με την ένδειξη που βλέπει στην οθόνη του θερμοστάτη.

Αυτή η επιλογή σας επιτρέπει να εισαγάγετε τα διάφορα δεδομένα που χρησιμοποιούνται για τον υπολογισμό της κατανάλωσης ενέργειας.

Η λειτουργία «Κατανάλωση Ενέργειας» χρησιμοποιεί αυτές τις πληροφορίες για να υπολογίσει την κατανάλωση ηλεκτρικής ενέργειας και το κόστος θέρμανσης για μια συγκεκριμένη χρονική περίοδο.

1. Πατήστε το κουμπί «Μενού» στην αρχική οθόνη.
2. Στη συνέχεια, πατήστε το κουμπί «Ρυθμίσεις Χρήστη» για πρόσβαση στις διάφορες ρυθμίσεις χρήστη.
3. Πατήστε το κουμπί «Τιμολόγιο Ενέργειας».
4. Πατήστε την παράμετρο που θέλετε να αλλάξετε.

Νόμισμα

- a) Πατήστε το νόμισμα που προτιμάτε.
- b) Επιβεβαιώστε με «✓».

Ο θερμοστάτης θα επιστρέψει αυτόματα στο μενού «Τιμολόγιο Ενέργειας».

Τιμή ανά kWh

- a) Πατήστε το κουμπί «Επάνω Βέλος» ή «Κάτω Βέλος» για να ρυθμίσετε την τιμή που πληρώνετε ανά kWh.
- b) Επιβεβαιώστε με «✓».

Ο θερμοστάτης θα επιστρέψει αυτόματα στο μενού «Τιμολόγιο Ενέργειας».

Φορτίο

- a) Εάν δεν θέλετε ο θερμοστάτης να ανιχνεύει αυτόματα το φορτίο του συστήματος ενδοδαπέδιας θέρμανσης, πατήστε το κουμπί «OFF/ON» στη θέση «OFF». Διαφορετικά, αφήστε το στη θέση «ON».



Τιμολόγιο Ενέργειας 2/2

b) Επιβεβαιώστε με «✓».

c) Εάν η Αυτόματη Ανίχνευση έχει ρυθμιστεί σε «OFF», πατήστε το κουμπί «Επάνω Βέλος» ή «Κάτω Βέλος» για να ρυθμίσετε το φορτίο σε kW του συστήματος ενδοδαπέδιας θέρμανσής σας. Για αυτή την πληροφορία, θα πρέπει να απευθυνθείτε στον τεχνικό θέρμανσης.

d) Επιβεβαιώστε με «✓».

Ο θερμοστάτης θα επιστρέψει αυτόματα στο μενού «Τιμολόγιο Ενέργειας».

5. Πατήστε το κουμπί «Αριστερό Βέλος» για να επιστρέψετε στις «Ρυθμίσεις Χρήστη».

Λειτουργία Eco

Η Λειτουργία Eco μειώνει την ενέργεια που καταναλώνεται για περιττή θέρμανση, εάν αποχωρήσετε από το δωμάτιο/την κατοικία κατά τη διάρκεια ενός προγραμματισμένου συμβάντος θέρμανσης.

1. Πατήστε το κουμπί «Μενού» στην αρχική οθόνη.
2. Στη συνέχεια, πατήστε το κουμπί «Ρυθμίσεις Χρήστη» για πρόσβαση στις διάφορες ρυθμίσεις χρήστη.
3. Πατήστε το κουμπί «Λειτουργία Eco».
4. Πατήστε το κουμπί «OFF/ON» στη ρύθμιση που προτιμάτε.
5. Επιβεβαιώστε την επιλογή σας με «✓» ή απορρίψτε την με «X».
6. Ο θερμοστάτης θα επιστρέψει αυτόματα στις «Ρυθμίσεις Χρήστη».

Με ενεργοποιημένη τη Λειτουργία Eco, η αρχική οθόνη της Προγραμματισμένης Λειτουργίας αλλάζει.

Το κάτω αριστερό κουμπί, «Χειροκίνητη», αλλάζει σε «Eco».

Πατήστε το κουμπί «Eco» για να ενεργοποιήσετε τη Λειτουργία Eco.

Στη Λειτουργία Eco, ο θερμοστάτης εισέρχεται σε κατάσταση εξοικονόμησης ενέργειας, κατά την οποία η χαμηλότερη θερμοκρασία μείωσης που υπάρχει στο πρόγραμμα συμβάντων χρησιμοποιείται ως επιθυμητή θερμοκρασία ρύθμισης.

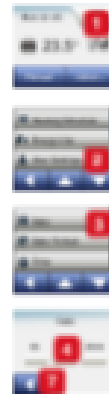
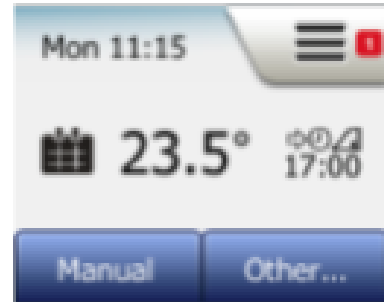
Στην επόμενη προγραμματισμένη αλλαγή συμβάντος, ο θερμοστάτης επιστρέφει στην κανονική Προγραμματισμένη Λειτουργία.



Ημερομηνία

Αυτή η επιλογή σας επιτρέπει να αλλάξετε την ημερομηνία, η οποία εμφανίζεται ορισμένες φορές στην αρχική οθόνη και χρησιμοποιείται για λειτουργίες όπως η «Λειτουργία Διακοπών» και η «Θερινή Ώρα».

1. Πατήστε το κουμπί «Μενού» στην αρχική οθόνη.
2. Στη συνέχεια, πατήστε το κουμπί «Ρυθμίσεις Χρήστη» για πρόσβαση στις διάφορες ρυθμίσεις χρήστη.
3. Κάντε κύλιση προς τα κάτω και πατήστε το κουμπί «Ημερομηνία».
4. Πατήστε την παράμετρο που θέλετε να αλλάξετε.
5. Πατήστε το κουμπί «Επάνω Βέλος» ή «Κάτω Βέλος» για να ρυθμίσετε την ημέρα, τον μήνα και το έτος.
6. Επιβεβαιώστε κάθε ρύθμιση με «✓».
7. Πατήστε το κουμπί «Αριστερό Βέλος» για να επιστρέψετε στις «Ρυθμίσεις Χρήστη».



Μορφή Ημερομηνίας

1. Πατήστε το κουμπί «Μενού» στην αρχική οθόνη.
 2. Στη συνέχεια, πατήστε το κουμπί «Ρυθμίσεις Χρήστη» για πρόσβαση στις διάφορες ρυθμίσεις χρήστη.
 3. Κάντε κύλιση προς τα κάτω και πατήστε το κουμπί «Μορφή Ημερομηνίας».
 4. Πατήστε τη μορφή ημερομηνίας που προτιμάτε:
 - HH/MM/EEEE
 - MM/HH/EEEE
 5. Επιβεβαιώστε την επιλογή σας με «✓» ή απορρίψτε την με «X».
- Ο θερμοστάτης θα επιστρέψει αυτόματα στις «Ρυθμίσεις Χρήστη».



Ώρα

Αυτή η επιλογή σας επιτρέπει να αλλάξετε την ώρα, η οποία χρησιμοποιείται από το ρολόι για τον έλεγχο των συμβάντων του προγράμματος θέρμανσης κατά την Προγραμματισμένη Λειτουργία.

1. Πατήστε το κουμπί «Μενού» στην αρχική οθόνη.
2. Στη συνέχεια, πατήστε το κουμπί «Ρυθμίσεις Χρήστη» για πρόσβαση στις διάφορες ρυθμίσεις χρήστη.
3. Κάντε κύλιση προς τα κάτω και πατήστε το κουμπί «Ώρα».
4. Πατήστε την παράμετρο που θέλετε να αλλάξετε.
5. Πατήστε το κουμπί «Επάνω Βέλος» ή «Κάτω Βέλος» για να ρυθμίσετε τις ώρες και τα λεπτά.
6. Επιβεβαιώστε κάθε ρύθμιση με «✓».
7. Πατήστε το κουμπί «Αριστερό Βέλος» για να επιστρέψετε στις «Ρυθμίσεις Χρήστη».



Μορφή Ώρας

1. Πατήστε το κουμπί «Μενού» στην αρχική οθόνη.
 2. Στη συνέχεια, πατήστε το κουμπί «Ρυθμίσεις Χρήστη» για πρόσβαση στις διάφορες ρυθμίσεις χρήστη.
 3. Κάντε κύλιση προς τα κάτω και πατήστε το κουμπί «Μορφή Ώρας».
 4. Πατήστε τη μορφή ώρας που προτιμάτε:
 - 24 ώρες
 - 12 ώρες Π.Μ./Μ.Μ.
 5. Επιβεβαιώστε την επιλογή σας με «✓» ή απορρίψτε την με «X».
- Ο θερμοστάτης θα επιστρέψει αυτόματα στις «Ρυθμίσεις Χρήστη».



Θερινή Ώρα

Όταν έχει ρυθμιστεί σε «ON», η λειτουργία «Θερινή Ώρα» θα προσαρμόζει αυτόματα το ρολόι του θερμοστάτη στη θερινή ώρα για την «Περιοχή» που επιλέχθηκε στον «Οδηγό Αρχικής Εκκίνησης».

Σημείωση! Υποστηρίζονται μόνο περιοχές εντός της Βόρειας Αμερικής και της Ευρώπης.

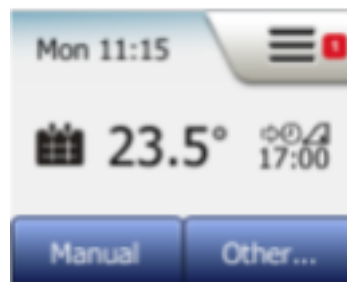
1. Πατήστε το κουμπί «Μενού» στην αρχική οθόνη.
2. Στη συνέχεια, πατήστε το κουμπί «Ρυθμίσεις Χρήστη» για πρόσβαση στις διάφορες ρυθμίσεις χρήστη.
3. Κάντε κύλιση προς τα κάτω και πατήστε το κουμπί «Θερινή Ώρα».
4. Πατήστε το κουμπί «OFF/ON» στη ρύθμιση που προτιμάτε.
5. Επιβεβαιώστε με το κουμπί «✓».

Ο θερμοστάτης θα επιστρέψει αυτόματα στις «Ρυθμίσεις Χρήστη».



Μονάδα Μέτρησης

1. Πατήστε το κουμπί «Μενού» στην αρχική οθόνη.
 2. Στη συνέχεια, πατήστε το κουμπί «Ρυθμίσεις Χρήστη» για πρόσβαση στις διάφορες ρυθμίσεις χρήστη.
 3. Κάντε κύλιση προς τα κάτω και πατήστε το κουμπί «Μονάδα Μέτρησης».
 4. Πατήστε τη μονάδα μέτρησης που προτιμάτε:
 - Κελσίου
 - Φαρενάιτ
 5. Επιβεβαιώστε την επιλογή σας με «✓» ή απορρίψτε την με «X».
- Ο θερμοστάτης θα επιστρέψει αυτόματα στις «Ρυθμίσεις Χρήστη».



Γλώσσα

Αυτή η επιλογή σας επιτρέπει να αλλάξετε τη γλώσσα που χρησιμοποιείται στην οθόνη.

1. Πατήστε το κουμπί «Μενού» στην αρχική οθόνη.
2. Στη συνέχεια, πατήστε το κουμπί «Ρυθμίσεις Χρήστη» για πρόσβαση στις διάφορες ρυθμίσεις χρήστη.
3. Κάντε κύλιση προς τα κάτω και πατήστε το κουμπί «Γλώσσα».
4. Πατήστε τη γλώσσα που προτιμάτε:
 - Αγγλικά
 - Γερμανικά
 - Γαλλικά
 - Φινλανδικά
 - Πολωνικά
 - Τσεχικά
 - Σουηδικά
 - Ολλανδικά
 - Λιθουανικά
 - Ρωσικά
 - Ιταλικά
 - Ισπανικά
 - Πορτογαλικά
5. Επιβεβαιώστε την επιλογή σας με «✓» ή απορρίψτε την με «X».
6. Πατήστε το κουμπί «Αριστερό Βέλος» για να επιστρέψετε στις «Ρυθμίσεις Χρήστη».



Πληροφορίες 1/2

Σημείωση για τις εικόνες: Τα στιγμιότυπα οθόνης της συσκευής παραμένουν στην αρχική αγγλική γλώσσα του κατασκευαστή. Στο ελληνικό κείμενο οι ίδιες ενδείξεις αποδίδονται μεταφρασμένες, ώστε ο χρήστης να μπορεί να αντιστοιχίσει εύκολα το κείμενο του εγχειριδίου με την ένδειξη που βλέπει στην οθόνη του θερμοστάτη.

Αυτή η επιλογή παρέχει μια ένδειξη/ανάγνωση που περιλαμβάνει τις ακόλουθες πληροφορίες:

- Έκδοση εφαρμογής
 - ID μονάδας
 - Θερμοκρασίες αισθητήρων
1. Πατήστε το κουμπί «Μενού» στην αρχική οθόνη.
 2. Στη συνέχεια, πατήστε το κουμπί «Ρυθμίσεις Χρήστη» για πρόσβαση στις διάφορες ρυθμίσεις χρήστη.
 3. Κάντε κύλιση προς τα κάτω και πατήστε το κουμπί «Πληροφορίες».
 4. Πατήστε το κουμπί «Αριστερό Βέλος» για να επιστρέψετε στις «Ρυθμίσεις Χρήστη». Εναλλακτικά, πατήστε το κουμπί «QR».
 5. Εάν επιλέξετε «QR», μπορείτε να σαρώσετε τον κωδικό QR με κατάλληλη συσκευή που διαθέτει πρόσβαση στο Internet. Απαιτείται λογισμικό που υποστηρίζει τη σάρωση κωδικών QR, π.χ. μια εφαρμογή.

Η σάρωση του κωδικού QR παρέχει τα ακόλουθα δεδομένα από τον θερμοστάτη:

- Επικοινωνία
- Σειριακός Αριθμός
- Έκδοση Λογισμικού
- Τύπος Αισθητήρα
- Εφαρμογή
- Λειτουργία
- Προσαρμοζόμενη Λειτουργία
- Ανοιχτό Παράθυρο
- Κλείδωμα για Παιδιά
- Μορφή Ωρας



Πληροφορίες 2/2

- Μονάδα Θερμοκρασίας
- Πρόγραμμα Θέρμανσης
- Κατανάλωση Ενέργειας

6. Πατήστε επάνω στον κωδικό QR για να επιστρέψετε στην οθόνη «Πληροφορίες».

7. Πατήστε το κουμπί «Αριστερό Βέλος» για να επιστρέψετε στις «Ρυθμίσεις Χρήστη».

Το QR Code είναι καταχωρισμένο εμπορικό σήμα της DENSO WAVE INCORPORATED.

Υποστήριξη

Αυτή η επιλογή παρέχει πληροφορίες σχετικά με τη λήψη υποστήριξης για τον θερμοστάτη.

Πριν καλέσετε για οποιαδήποτε υποστήριξη, συμβουλευτείτε την ενότητα «Αντιμετώπιση Προβλημάτων» του παρόντος εγχειριδίου.

1. Πατήστε το κουμπί «Μενού» στην αρχική οθόνη.
2. Στη συνέχεια, πατήστε το κουμπί «Ρυθμίσεις Χρήστη» για πρόσβαση στις διάφορες ρυθμίσεις χρήστη.
3. Κάντε κύλιση προς τα κάτω και πατήστε το κουμπί «Υποστήριξη».
4. Πατήστε το κουμπί «Αριστερό Βέλος» για να επιστρέψετε στις «Ρυθμίσεις Χρήστη».



Ρυθμίσεις Τεχνικού

Αυτό το μενού περιλαμβάνει όλες τις παραμέτρους που πρέπει να ρυθμιστούν από τον τεχνικό κατά την εγκατάσταση ή το service του θερμοστάτη. Το μενού περιλαμβάνει τις ακόλουθες επιλογές:

- Προσαρμοζόμενη Λειτουργία
- Ανοιχτό Παράθυρο
- Εφαρμογή Αισθητήρα*
- Τύπος Αισθητήρα*
- Βαθμονόμηση Αισθητήρα Δαπέδου*
- Βαθμονόμηση Αισθητήρα Χώρου
- Κλίμακα Θερμοκρασίας
- Επαναφορά Εργοστασιακών Ρυθμίσεων
- EN 50559*

Ενδείξεις στο μενού της συσκευής

Εφαρμογή Αισθητήρα

Προσαρμοζόμενη Λειτουργία

Ανοιχτό Παράθυρο

Επαναφορά Εργοστασιακών Ρυθμίσεων

Κλίμακα Θερμοκρασίας

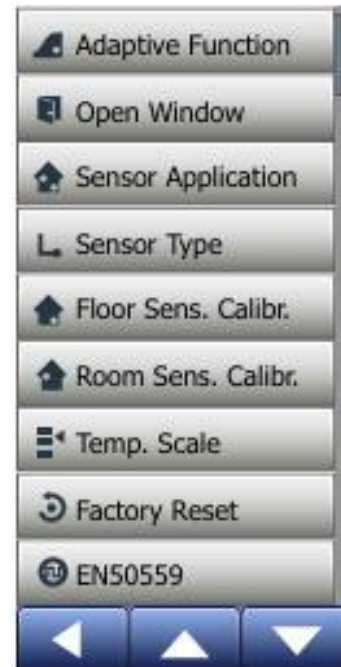
Βαθμονόμηση Αισθητήρα Χώρου

Βαθμονόμηση Αισθητήρα Δαπέδου

Τύπος Αισθητήρα

EN50559

*³⁾ Μόνο για θερμοστάτες RTF-TC



Προσαρμοζόμενη Λειτουργία

Όταν αυτή η λειτουργία είναι ενεργοποιημένη, ο χώρος θα έχει ήδη φτάσει στην επιθυμητή θερμοκρασία/θερμοκρασία ρύθμισης στην αρχή ενός συμβάντος.

Μετά από λίγες μόνο ημέρες, η προσαρμοζόμενη λειτουργία θα έχει υπολογίσει αυτόματα πόσο νωρίτερα πρέπει να ενεργοποιείται/απενεργοποιείται η θέρμανση για να επιτυγχάνεται αυτό.

Επιλέξτε «OFF» εάν θέλετε απλώς η θέρμανση να ξεκινά στην αρχή ενός συμβάντος.

1. Πατήστε το κουμπί «Μενού» στην αρχική οθόνη.
2. Κάντε κύλιση προς τα κάτω και πατήστε το κουμπί «Ρυθμίσεις Τεχνικού».
3. Πατήστε το κουμπί «Προσαρμοζόμενη Λειτουργία».
4. Πατήστε το κουμπί «OFF/ON» στη ρύθμιση που προτιμάτε και επιβεβαιώστε με το κουμπί «✓».
5. Ο θερμοστάτης θα επιστρέψει αυτόματα στις «Ρυθμίσεις Τεχνικού».



Ανοιχτό Παράθυρο

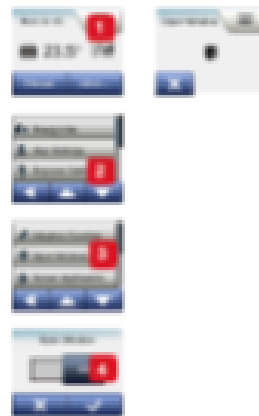
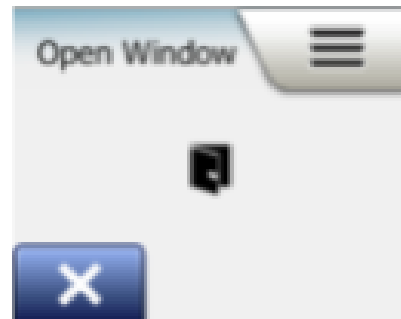
Αυτή η επιλογή σας επιτρέπει να ενεργοποιήσετε τη λειτουργία «Ανοιχτό Παράθυρο».

Ο θερμοστάτης μπορεί να ανιχνεύσει ένα ανοιχτό παράθυρο καταγράφοντας μια γρήγορη πτώση της θερμοκρασίας.

Όταν η λειτουργία είναι ενεργοποιημένη, ο θερμοστάτης απενεργοποιεί τη θέρμανση για 30 λεπτά, εάν ανιχνευθεί ανοιχτό παράθυρο.

1. Πατήστε το κουμπί «Μενού» στην αρχική οθόνη.
2. Κάντε κύλιση προς τα κάτω και πατήστε το κουμπί «Ρυθμίσεις Τεχνικού».
3. Πατήστε το κουμπί «Ανοιχτό Παράθυρο».
4. Πατήστε το κουμπί «OFF/ON» στη ρύθμιση που προτιμάτε και επιβεβαιώστε με το κουμπί «✓».
5. Ο θερμοστάτης θα επιστρέψει αυτόματα στις «Ρυθμίσεις Τεχνικού».

Εάν ανιχνευθεί ανοιχτό παράθυρο, θα εμφανιστεί η οθόνη «Ανοιχτό Παράθυρο», επιτρέποντας την ακύρωση της λειτουργίας πατώντας «X».



Εφαρμογή Αισθητήρα*

Αυτή η επιλογή σας επιτρέπει να επιλέξετε ποιος αισθητήρας χρησιμοποιείται για τον έλεγχο του συστήματος θέρμανσης.

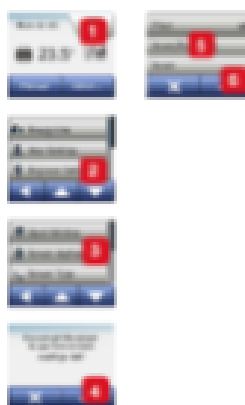
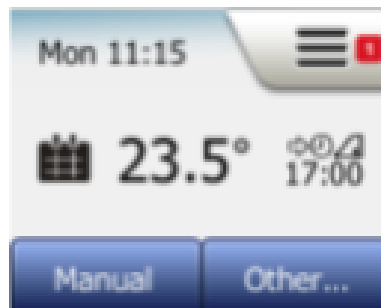
- Δάπεδο: Με αυτή τη ρύθμιση, ο αισθητήρας δαπέδου ελέγχει το σύστημα θέρμανσης.
- Όριο Χώρου/Δαπέδου: Με αυτή τη ρύθμιση, ο αισθητήρας χώρου ελέγχει το σύστημα θέρμανσης, υπό την προϋπόθεση μέγιστων και ελάχιστων ορίων για τη θερμοκρασία δαπέδου. Το μέγιστο όριο θερμοκρασίας προστατεύει τα ξύλινα δάπεδα από υπερβολική θερμότητα. Το ελάχιστο όριο θερμοκρασίας αποτρέπει το δάπεδο από το να γίνεται δυσάρεστα κρύο όταν δεν απαιτείται θέρμανση, π.χ. σε ένα μπάνιο. Λάβετε υπόψη ότι αυτή η λειτουργία θα αυξήσει την κατανάλωση ενέργειας.

Οι θερμοκρασίες Ορίου Δαπέδου ρυθμίζονται στο μενού «Κλίμακα Θερμοκρασίας».

Η μέγιστη θερμοκρασία εξαρτάται από τον τύπο δαπέδου και την κλίμακα θερμοκρασίας.

1. Πατήστε το κουμπί «Μενού» στην αρχική οθόνη.
2. Στη συνέχεια, πατήστε το κουμπί «Ρυθμίσεις Τεχνικού».
3. Πατήστε το κουμπί «Εφαρμογή Αισθητήρα».
4. Επιβεβαιώστε ότι θέλετε να ρυθμίσετε την Εφαρμογή Αισθητήρα.
5. Στη συνέχεια, πατήστε την εφαρμογή που θέλετε να χρησιμοποιήσετε.
6. Επιβεβαιώστε την επιλογή σας με «✓» ή απορρίψτε την με «X».
7. Ο θερμοστάτης θα επιστρέψει αυτόματα στις «Ρυθμίσεις Τεχνικού».

*³⁾ Μόνο για θερμοστάτες RTF-TC



Τύπος Αισθητήρα*

Αυτή η επιλογή σας επιτρέπει να επιλέξετε τον τύπο αισθητήρα δαπέδου που χρησιμοποιείται με τον θερμοστάτη.

Έτσι, μπορείτε να επιλέξετε να χρησιμοποιήσετε έναν υπάρχοντα αισθητήρα με τον θερμοστάτη, π.χ. σε έργα ανακαίνισης.

Επιλέξτε από τη λίστα τον αισθητήρα που χρησιμοποιείται πραγματικά. Ο αισθητήρας που παρέχεται με τον θερμοστάτη είναι αισθητήρας OJ και εμφανίζεται ως: «Factory».

- Factory
- Αισθητήρας 10 kΩ
- Αισθητήρας 12 kΩ
- Custom

1. Πατήστε το κουμπί «Μενού» στην αρχική οθόνη.
2. Στη συνέχεια, πατήστε το κουμπί «Ρυθμίσεις Τεχνικού».
3. Κάντε κύλιση προς τα κάτω και πατήστε το κουμπί «Τύπος Αισθητήρα».
4. Πατήστε τον τύπο αισθητήρα δαπέδου που χρησιμοποιείται πραγματικά.
5. Επιβεβαιώστε την επιλογή σας με «✓» ή απορρίψτε την με «X».
6. Εάν επιλεγεί «Custom», πρέπει να καταχωρίσετε τις τιμές αντίστασης για τον συγκεκριμένο αισθητήρα σε τέσσερις προκαθορισμένες θερμοκρασίες: 15°C, 20°C, 25°C και 30°C — ζητήστε αυτές τις τιμές από τον προμηθευτή του αισθητήρα σας.
7. Χρησιμοποιήστε το κουμπί «Δεξί Βέλος» ή «Αριστερό Βέλος» για εναλλαγή μεταξύ των θερμοκρασιών.
8. Πατήστε την τιμή αντίστασης για να την αλλάξετε.
9. Πατήστε το κουμπί «Επάνω Βέλος» ή «Κάτω Βέλος» για να ρυθμίσετε την αντίσταση.
10. Στη συνέχεια, επαναλάβετε τα βήματα 7–9 μέχρι να ρυθμιστούν και οι τέσσερις τιμές αντίστασης.
11. Πατήστε το κουμπί «Αριστερό Βέλος» για να επιστρέψετε στις «Ρυθμίσεις Τεχνικού».

*3) Μόνο για θερμοστάτες RTF-TC



Βαθμονόμηση Αισθητήρα Δαπέδου*

Αυτή η επιλογή σας επιτρέπει να βαθμονομήσετε τον αισθητήρα δαπέδου.

Θα πρέπει να βαθμονομήσετε τον αισθητήρα εάν η ένδειξη θερμοκρασίας διαφέρει από την πραγματική θερμοκρασία δαπέδου.

Λάβετε υπόψη ότι αλλαγές στα χαρακτηριστικά του αισθητήρα δαπέδου ενδέχεται να προκαλέσουν ζημιά σε ορισμένα δάπεδα.

Μπορείτε να βαθμονομήσετε τον αισθητήρα κατά +/- 10°C, σε βήματα των 0,5°C, με τον ακόλουθο τρόπο:

1. Πατήστε το κουμπί «Μενού» στην αρχική οθόνη.
2. Στη συνέχεια, πατήστε το κουμπί «Ρυθμίσεις Τεχνικού».
3. Κάντε κύλιση προς τα κάτω και πατήστε το κουμπί «Βαθμονόμηση Αισθητήρα Δαπέδου».
4. Επιβεβαιώστε ότι θέλετε να βαθμονομήσετε τον αισθητήρα με «✓» ή ακυρώστε με «X».
5. Εάν επιλεγεί «✓», πρέπει στη συνέχεια να αντισταθμίσετε/διορθώσετε τη μέτρηση του θερμοστάτη, ώστε να αντανakλά την πραγματικά μετρημένη θερμοκρασία δαπέδου.
6. Χρησιμοποιήστε το κουμπί «Επάνω Βέλος» ή «Κάτω Βέλος» για να ρυθμίσετε τη μετρημένη θερμοκρασία δαπέδου.
7. Επιβεβαιώστε την τιμή με «✓». Θα εμφανιστεί για λίγο μια οθόνη επιβεβαίωσης.
8. Ο θερμοστάτης θα επιστρέψει αυτόματα στις «Ρυθμίσεις Τεχνικού».

*³⁾ Μόνο για θερμοστάτες RTF-TC



Βαθμονόμηση Αισθητήρα Χώρου

Αυτή η επιλογή σας επιτρέπει να βαθμονομήσετε τον αισθητήρα χώρου.

Θα πρέπει να βαθμονομήσετε τον αισθητήρα εάν η ένδειξη θερμοκρασίας διαφέρει από την πραγματική θερμοκρασία χώρου.

Μπορείτε να βαθμονομήσετε τον αισθητήρα κατά +/- 10°C, σε βήματα των 0,5°C, με τον ακόλουθο τρόπο:

1. Πατήστε το κουμπί «Μενού» στην αρχική οθόνη.
2. Στη συνέχεια, πατήστε το κουμπί «Ρυθμίσεις Τεχνικού».
3. Κάντε κύλιση προς τα κάτω και πατήστε το κουμπί «Βαθμονόμηση Αισθητήρα Χώρου».
4. Επιβεβαιώστε ότι θέλετε να βαθμονομήσετε τον αισθητήρα με «✓» ή ακυρώστε με «X».
5. Εάν επιλεγεί «✓», πρέπει στη συνέχεια να αντισταθμίσετε/διορθώσετε τη μέτρηση του θερμοστάτη, ώστε να αντανakλά την πραγματικά μετρημένη θερμοκρασία χώρου.
6. Χρησιμοποιήστε το κουμπί «Επάνω Βέλος» ή «Κάτω Βέλος» για να ρυθμίσετε τη μετρημένη θερμοκρασία χώρου.
7. Επιβεβαιώστε την τιμή με «✓». Θα εμφανιστεί για λίγο μια οθόνη επιβεβαίωσης.
8. Ο θερμοστάτης θα επιστρέψει αυτόματα στις «Ρυθμίσεις Τεχνικού».



Δεν δόθηκε ξεχωριστή εικόνα για αυτή τη σελίδα.

Κλίμακα Θερμοκρασίας 1/3

Σημείωση για τις εικόνες: Τα στιγμιότυπα οθόνης της συσκευής παραμένουν στην αρχική αγγλική γλώσσα του κατασκευαστή. Στο ελληνικό κείμενο οι ίδιες ενδείξεις αποδίδονται μεταφρασμένες, ώστε ο χρήστης να μπορεί να αντιστοιχίσει εύκολα το κείμενο του εγχειριδίου με την ένδειξη που βλέπει στην οθόνη του θερμοστάτη.

Αυτή η επιλογή σας επιτρέπει να ρυθμίσετε την ελάχιστη και τη μέγιστη θερμοκρασία στην οποία μπορεί να ρυθμιστεί ο θερμοστάτης — καθώς και τα ελάχιστα και μέγιστα όρια για τη θερμοκρασία δαπέδου.

Θερμοκρασίες λειτουργίας:

- Η Ελάχιστη Κλίμακα Θερμοκρασίας μπορεί να ρυθμιστεί μεταξύ 5°C και 15°C.
- Η Μέγιστη Κλίμακα Θερμοκρασίας μπορεί να ρυθμιστεί μεταξύ 20°C και 40°C.

Εάν η «Εφαρμογή Αισθητήρα» έχει ρυθμιστεί σε «Δάπεδο», μια μέγιστη θερμοκρασία 27°C μπορεί να προστατεύσει τα ξύλινα δάπεδα από την ξήρανση. Για ακριβείς πληροφορίες, απευθυνθείτε στον προμηθευτή του δαπέδου σας.

Θερμοκρασίες ορίου δαπέδου:

Οι θερμοκρασίες ορίου δαπέδου σας επιτρέπουν να ρυθμίσετε τη χαμηλότερη — Ελάχιστο Όριο Θερμοκρασίας — και την υψηλότερη — Μέγιστο Όριο Θερμοκρασίας — επιτρεπόμενη θερμοκρασία δαπέδου κατά τον κανονικό έλεγχο της θερμοκρασίας χώρου.

Εάν η θερμοκρασία δαπέδου πέσει κάτω από το Ελάχιστο Όριο Θερμοκρασίας, ο θερμοστάτης θα ενεργοποιήσει το σύστημα θέρμανσης, ώστε να διατηρήσει τη θερμοκρασία πάνω από το καθορισμένο ελάχιστο όριο.

Εάν η θερμοκρασία δαπέδου αυξηθεί πάνω από το Μέγιστο Όριο Θερμοκρασίας, ο θερμοστάτης θα απενεργοποιήσει το σύστημα θέρμανσης, ώστε να διατηρήσει τη θερμοκρασία κάτω από το καθορισμένο μέγιστο όριο.

Οι θερμοκρασίες Ορίου Δαπέδου είναι διαθέσιμες μόνο εάν έχει επιλεγεί η ρύθμιση «Όριο Χώρου/Δαπέδου» στην «Εφαρμογή Αισθητήρα».

Κλίμακα Θερμοκρασίας 2/3

- Ελάχιστο Όριο Θερμοκρασίας — χρησιμοποιήστε αυτή τη ρύθμιση για να διατηρείτε θερμοκρασία άνεσης σε δάπεδα με πλακάκι. Μπορεί να ρυθμιστεί μεταξύ 5°C και 25°C.
- Μέγιστο Όριο Θερμοκρασίας — χρησιμοποιήστε αυτή τη ρύθμιση για να προστατεύσετε τα ξύλινα δάπεδα από υπερβολικές θερμοκρασίες. Μπορεί να ρυθμιστεί μεταξύ 10°C και 40°C.

ΣΗΜΕΙΩΣΗ: Εάν το μέγιστο όριο για τη θερμοκρασία δαπέδου ρυθμιστεί πολύ υψηλά, ευαίσθητοι τύποι δαπέδων ενδέχεται να υποστούν μόνιμη ζημιά.

1. Πατήστε το κουμπί «Μενού» στην αρχική οθόνη.
2. Στη συνέχεια, πατήστε το κουμπί «Ρυθμίσεις Τεχνικού».
3. Κάντε κύλιση προς τα κάτω και πατήστε το κουμπί «Κλίμακα Θερμοκρασίας».
4. Επιβεβαιώστε ότι θέλετε να ρυθμίσετε την ελάχιστη και τη μέγιστη θερμοκρασία λειτουργίας για τον θερμοστάτη, πατώντας «√», ή ακυρώστε με «X».
5. Εάν επιλεγεί «√», μπορείτε να ρυθμίσετε την Ελάχιστη Κλίμακα Θερμοκρασίας.
6. Χρησιμοποιήστε το κουμπί «Επάνω Βέλος» ή «Κάτω Βέλος» για να αλλάξετε την Ελάχιστη Κλίμακα Θερμοκρασίας.
7. Επιβεβαιώστε τη ρύθμιση με «√».
8. Μπορείτε τώρα να ρυθμίσετε τη Μέγιστη Κλίμακα Θερμοκρασίας.
9. Χρησιμοποιήστε το κουμπί «Επάνω Βέλος» ή «Κάτω Βέλος» για να αλλάξετε τη Μέγιστη Κλίμακα Θερμοκρασίας.
10. Επιβεβαιώστε τη ρύθμιση με «√».

Εάν έχει επιλεγεί η ρύθμιση «Όριο Χώρου/Δαπέδου» στην «Εφαρμογή Αισθητήρα», συνεχίστε στο βήμα 11.

Διαφορετικά, συνεχίστε στο βήμα 17.



Κλίμακα Θερμοκρασίας 3/3

11. Μπορείτε τώρα να ρυθμίσετε το Ελάχιστο Όριο Θερμοκρασίας.
12. Χρησιμοποιήστε το κουμπί «Επάνω Βέλος» ή «Κάτω Βέλος» για να αλλάξετε το Ελάχιστο Όριο Θερμοκρασίας.
13. Επιβεβαιώστε τη ρύθμιση με «✓».
14. Μπορείτε τώρα να ρυθμίσετε το Μέγιστο Όριο Θερμοκρασίας.
15. Χρησιμοποιήστε το κουμπί «Επάνω Βέλος» ή «Κάτω Βέλος» για να αλλάξετε το Μέγιστο Όριο Θερμοκρασίας.
16. Επιβεβαιώστε τη ρύθμιση με «✓».
17. Θα εμφανιστεί μια οθόνη επιβεβαίωσης.
18. Ο θερμοστάτης θα επιστρέψει αυτόματα στις «Ρυθμίσεις Τεχνικού».



Επαναφορά Εργοστασιακών Ρυθμίσεων

Αυτή η επιλογή σας επιτρέπει να επαναφέρετε τον θερμοστάτη στις εργοστασιακές ρυθμίσεις.

Σημείωση! Αυτή η ενέργεια δεν μπορεί να αναιρεθεί και όλες οι προσωπικές σας ρυθμίσεις θα χαθούν.

1. Πατήστε το κουμπί «Μενού» στην αρχική οθόνη.
2. Κάντε κύλιση προς τα κάτω και πατήστε το κουμπί «Ρυθμίσεις Τεχνικού».
3. Πατήστε το κουμπί «Επαναφορά Εργοστασιακών Ρυθμίσεων».
4. Πατήστε «X» εάν θέλετε να διατηρήσετε τις ρυθμίσεις σας και να επιστρέψετε στις «Ρυθμίσεις Τεχνικού». Πατήστε «Reset» εάν θέλετε να επαναφέρετε τις εργοστασιακές ρυθμίσεις.
5. Στη συνέχεια, ο θερμοστάτης θα επαναφερθεί και ο «Οδηγός Αρχικής Εκκίνησης» θα εμφανιστεί στην οθόνη.



EN 50559*

Ο παρών θερμοστάτης συμμορφώνεται με το πρότυπο EN 50559:2013 — VDE 0705-559 — για ηλεκτρική ενδοδαπέδια θέρμανση. Ο κανονισμός εφαρμόζεται στην ηλεκτρική ενδοδαπέδια θέρμανση, με μέγιστο βάρος δαπέδου 4 kN/m². Για να διασφαλιστεί ότι αποφεύγονται τοπικές υπερθερμάνσεις λόγω ακούσιας κάλυψης της επιφάνειας, η λειτουργία θέρμανσης μπορεί να περιοριστεί χρονικά σύμφωνα με το EN/DIN.

Λάβετε υπόψη ότι αυτή η λειτουργία δεν εφαρμόζεται σε άλλες εφαρμογές θέρμανσης, όπως θέρμανση τοίχου και/ή οροφής.

Εάν μπορεί να προβλεφθεί εκ των προτέρων ότι ενδέχεται να προκύψει ακούσια κάλυψη ενός δαπέδου, τότε είναι σημαντικό να αξιολογηθεί σωστά το χρονικό διάστημα για το οποίο πρέπει να περιοριστεί χρονικά η ενδοδαπέδια θέρμανση.

Η θέρμανση μπορεί να περιοριστεί χρησιμοποιώντας έναν καθορισμένο αριθμό λεπτών ανά ώρα.

Η εργοστασιακή ρύθμιση είναι 0 λεπτά.

RTF-TC:

1. Πατήστε το κουμπί «Μενού» στην αρχική οθόνη.
2. Στη συνέχεια, πατήστε το κουμπί «Ρυθμίσεις Τεχνικού».
3. Κάντε κύλιση προς τα κάτω και πατήστε το κουμπί «EN 50559».
4. Χρησιμοποιήστε το κουμπί «Επάνω Βέλος» ή «Κάτω Βέλος» για να ρυθμίσετε τον αριθμό των λεπτών — ανά ώρα — κατά τα οποία ο θερμοστάτης δεν θα πρέπει να θερμαίνει.
5. Επιβεβαιώστε την τιμή με «√».
6. Ο θερμοστάτης θα επιστρέψει αυτόματα στις «Ρυθμίσεις Τεχνικού».

*³) Μόνο για θερμοστάτες RTF-TC



Εργοστασιακές Ρυθμίσεις

Προκαθορισμένες θερμοκρασίες:

Τρόπος λειτουργίας	Εργοστασιακά προκαθορισμένη θερμοκρασία
Προγραμματισμένη Λειτουργία	Δείτε το Προκαθορισμένο Πρόγραμμα*
Χειροκίνητη Παράκαμψη	23°C*
Λειτουργία Άνεσης	23°C*
Λειτουργία Boost	Μέγιστη °C ≤ Μέγιστο Όριο
Λειτουργία Διακοπών	5°C
Αντιπαγετική Προστασία	5°C

Προκαθορισμένο Πρόγραμμα:

Ονομασία συμβάντος	Έναρξη συμβάντος	Δάπεδο**	Όριο Χώρου/Δαπέδου
Ημέρες εργασίας:			
Ξύπνημα	6:00	25°C	20°C
Αναχώρηση από το σπίτι	9:00	20°C	15°C
Ημέρα στο σπίτι*	12:00	25°C	20°C
Αναχώρηση ημέρας*	13:00	20°C	15°C
Επιστροφή στο σπίτι	17:00	25°C	20°C
Ύπνος	23:00	20°C	15°C
Ημέρες παραμονής στο σπίτι:			
Ξύπνημα	8:00	25°C	20°C
Ύπνος	23:00	20°C	15°C

*¹) Μπορείτε να αλλάξετε τις ρυθμίσεις αυτών των θερμοκρασιών ώστε να ταιριάζουν στις ανάγκες σας — δείτε την ενότητα «Τρόποι Λειτουργίας» στο παρόν εγχειρίδιο.

*²) Διατίθεται μόνο με πρόγραμμα 6 συμβάντων.

**³) Μόνο για θερμοστάτες RTF-TC.

Αντιμέτωπιση Προβλημάτων 1/2

Μηνύματα σφάλματος:

Εάν παρουσιαστεί βλάβη ή σφάλμα, ο θερμοστάτης θα εμφανίσει ένα από τα ακόλουθα μηνύματα σφάλματος:

E0: Εσωτερική βλάβη. Ο θερμοστάτης είναι ελαττωματικός. Επικοινωνήστε με τον τεχνικό θέρμανσης. Ο θερμοστάτης πρέπει να αντικατασταθεί.

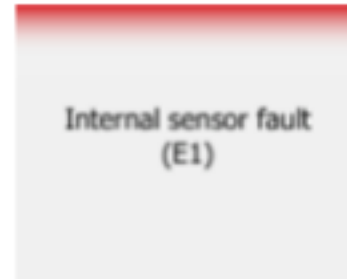
E1: Ο εσωτερικός αισθητήρας είναι ελαττωματικός ή βραχυκυκλωμένος. Επικοινωνήστε με τον τεχνικό θέρμανσης. Ο θερμοστάτης πρέπει να αντικατασταθεί.

E2: Ο εξωτερικός ενσύρματος αισθητήρας δαπέδου έχει αποσυνδεθεί, είναι ελαττωματικός ή βραχυκυκλωμένος. Επικοινωνήστε με τον τεχνικό θέρμανσης για επανασύνδεση ή αντικατάσταση.

E5: Εσωτερική υπερθέρμανση. Επικοινωνήστε με τον τεχνικό θέρμανσης, ώστε να ελεγχθεί η εγκατάσταση.

- Στην οθόνη εμφανίζονται τρεις κύκλοι που περιέχουν κουκκίδες· ο θερμοστάτης δεν μπορεί να χειριστεί.

Ο θερμοστάτης βρίσκεται σε λειτουργία «Κλείδωμα για Παιδιά». Δείτε την ενότητα με τίτλο «Κλείδωμα για Παιδιά» στο παρόν εγχειρίδιο για οδηγίες σχετικά με το ξεκλείδωμά του.



Αντιμετώπιση Προβλημάτων 2/2

• Γιατί μια συγκεκριμένη λειτουργία δεν λειτουργεί σε έναν συγκεκριμένο τρόπο λειτουργίας;

Δεν είναι όλες οι λειτουργίες διαθέσιμες σε όλους τους τρόπους λειτουργίας ή δεν έχουν νόημα σε όλους τους τρόπους λειτουργίας.

Τρόπος λειτουργίας έναντι λειτουργίας	Προγρ. Λειτουργία	Χειροκίνητη	Boost	Άνεση	Αντιπαγετική Προστασία	Διακοπές	Eco
Ανίχνευση Ανοιχτού Παραθύρου	Ναι	Ναι	Μη διαθέσιμη	Ναι	Μη διαθέσιμη	Μη διαθέσιμη	Μη διαθέσιμη
Παράκαμψη άνεσης δαπέδου — εφαρμογή αισθητήρα*	Ναι	Ναι	Μη διαθέσιμη	Ναι	Μη διαθέσιμη	Μη διαθέσιμη	Μη διαθέσιμη
Λειτουργία Eco	Αλλάζει την αρχική οθόνη ώστε να εμφανίζεται το κουμπί Eco αντί για το κουμπί Χειροκίνητη	Μη διαθέσιμη	Μη διαθέσιμη	Μη διαθέσιμη	Μη διαθέσιμη	Μη διαθέσιμη	Μη διαθέσιμη

*) Μόνο για θερμοστάτες RTF-TC

Στοιχεία Επικοινωνίας

Αυστραλία

STIEBEL ELTRON Australia Pty. Ltd.
6 Prohasky Street
Port Melbourne VIC 3207
Tel. 03 9645-1833 | Fax 03 9645-4366
info@stiebel.com.au
www.stiebel.com.au

Βέλγιο

STIEBEL ELTRON bvba/sprl
't Hofveld 6 - D1 | 1702 Groot-Bijgaarden
Tel. 02 42322-22 | Fax 02 42322-12
info@stiebel-eltron.be
www.stiebel-eltron.be

Φινλανδία

STIEBEL ELTRON OY
Kapinakuja 1 | 04600 Mäntsälä
Tel. 020 720-9988
info@stiebel-eltron.fi
www.stiebel-eltron.fi

Ολλανδία

STIEBEL ELTRON Nederland B.V.
Daviottenweg 36
5222 BH 's-Hertogenbosch
Tel. 073 623-0000 | Fax 073 623-1141
info@stiebel-eltron.nl
www.stiebel-eltron.nl

Ηνωμένο Βασίλειο και Ιρλανδία

STIEBEL ELTRON UK Ltd.
Unit 12 Stadium Court
Stadium Road | CH62 3RP Bromborough
Tel. 0151 346-2300 | Fax 0151 334-2913
info@stiebel-eltron.co.uk
www.stiebel-eltron.co.uk

Αυστρία

STIEBEL ELTRON Ges.m.b.H.
Gewerbegebiet Neubau-Nord
Margaritenstraße 4 A | 4063 Hörsching
Tel. 07221 74600-0 | Fax 07221 74600-42
info@stiebel-eltron.at
www.stiebel-eltron.at

Τσεχική Δημοκρατία

STIEBEL ELTRON spol. s r.o.
K Hájem 946 | 155 00 Praha 5 - Stodůlky
Tel. 251116-111 | Fax 235512-122
info@stiebel-eltron.cz
www.stiebel-eltron.cz

Γαλλία

STIEBEL ELTRON SAS
7-9, rue des Selliers
B.P 85107 | 57073 Metz-Cédex 3
Tel. 0387 7438-88 | Fax 0387 7468-26
info@stiebel-eltron.fr
www.stiebel-eltron.fr

Πολωνία

STIEBEL ELTRON Polska Sp. z O.O.
ul. Działkowa 2 | 02-234 Warszawa
Tel. 022 60920-30 | Fax 022 60920-29
biuro@stiebel-eltron.pl
www.stiebel-eltron.pl

Γερμανία

STIEBEL ELTRON GmbH & Co. KG
Dr.-Stiebel-Straße 33 | 37603 Holzminden
Tel. 05531 702-0 | Fax 05531 702-480
info@stiebel-eltron.de
www.stiebel-eltron.de
Πωλήσεις Tel. 05531 702-110 | Fax 05531 702-95108 |
info-center@stiebel-eltron.de
Τεχνική Εξυπηρέτηση Πελατών Tel. 05531 702-111 | Fax
05531 702-95890 | kundendienst@stiebel-eltron.de
Πωλήσεις Ανταλλακτικών Tel. 05531 702-120 | Fax 05531
702-95335 | ersatzteile@stiebel-eltron.de

Με την επιφύλαξη σφαλμάτων και τεχνικών αλλαγών.

Για περισσότερες πληροφορίες και τεχνική υποστήριξη στην Ελλάδα, μπορείτε να επικοινωνήσετε με τη Heatavent Hellas, επίσημο εισαγωγέα προϊόντων STIEBEL ELTRON στην ελληνική αγορά. Τηλ.: 210 5900260 Email: info@heatavent.com Website: www.heatavent.com